

# Plan D'Organisation des secours et de la Surveillance(POSS)

---

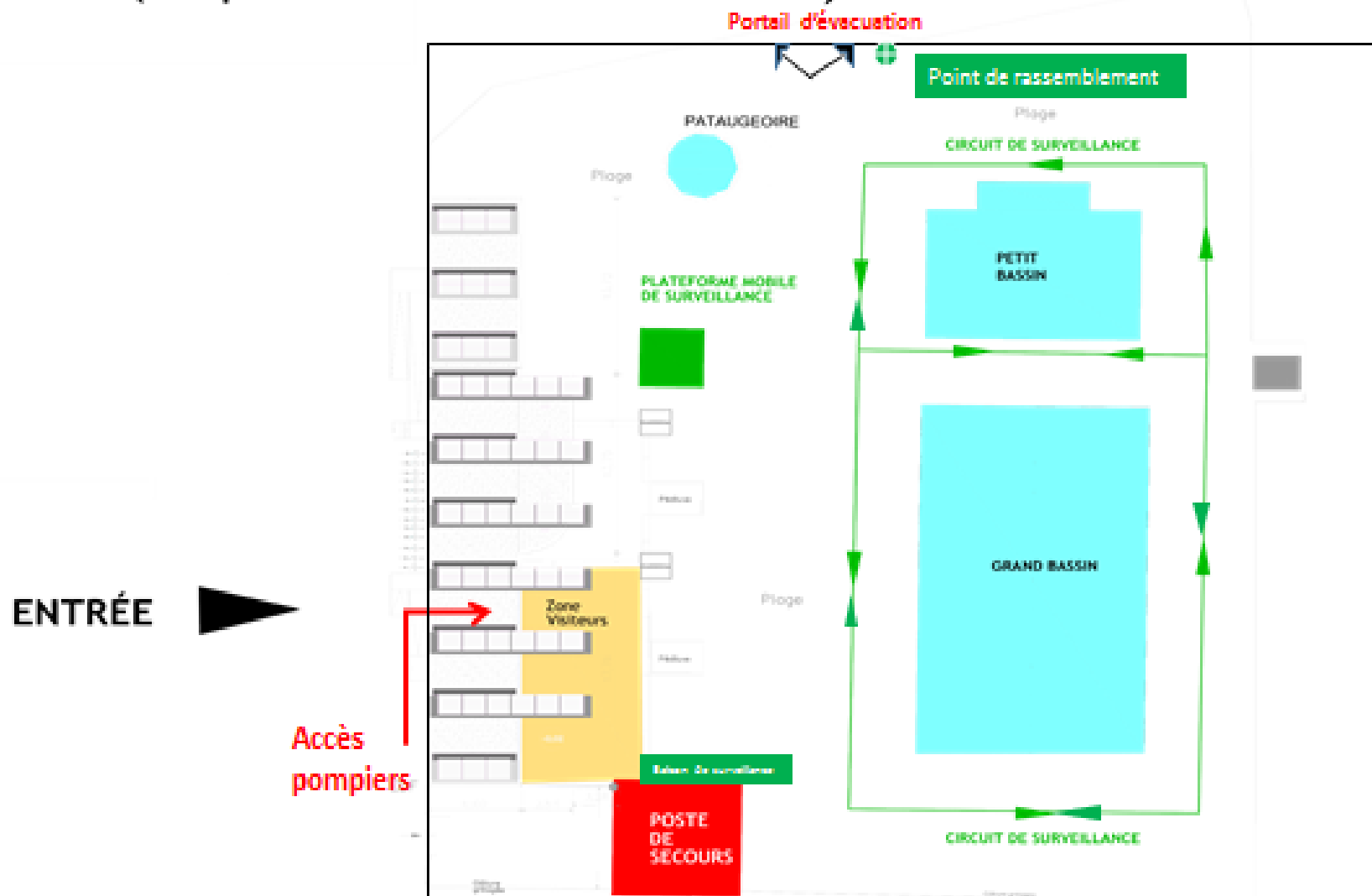
Adresse : avenue du Bataillon d'Armagnac, 32600 l'ISLE-JOURDAIN,  
Propriétaire exploitant : communauté de communes de la Gascogne  
Toulousaine  
Responsable sécurité : le responsable de l'équipement avec l'appui des  
services techniques de la ville.  
n° astreinte 0677571156  
n° téléphone site : 0562072471

---

➤ Plan de la piscine Bassin Découvert : .....	1
➤ Plan de la piscine Bassin Couvert.....	2
➤ Surveillance Bassin Couvert.....	3
➤ Surveillance Bassin Découvert.....	4
➤ Liste du matériel de secours.....	5
➤ Procédure d'intervention sur victime .....	6
➤ Fiche Accueil.....	7
➤ Fiche Buvette.....	8
➤ Signaux d'alerte.....	9
➤ Règlement Intérieur.....	10
➤ Annexe natation scolaire.....	11
➤ Exercice et Simulation d'accident.....	12
➤ Annexe « Bassin Dynamique ».....	13
➤ Plan « Bassin Dynamique ».....	14
➤ Plan « Bassin Dynamique Renforcé ».....	15
➤ Tableau d'émargement.....	16

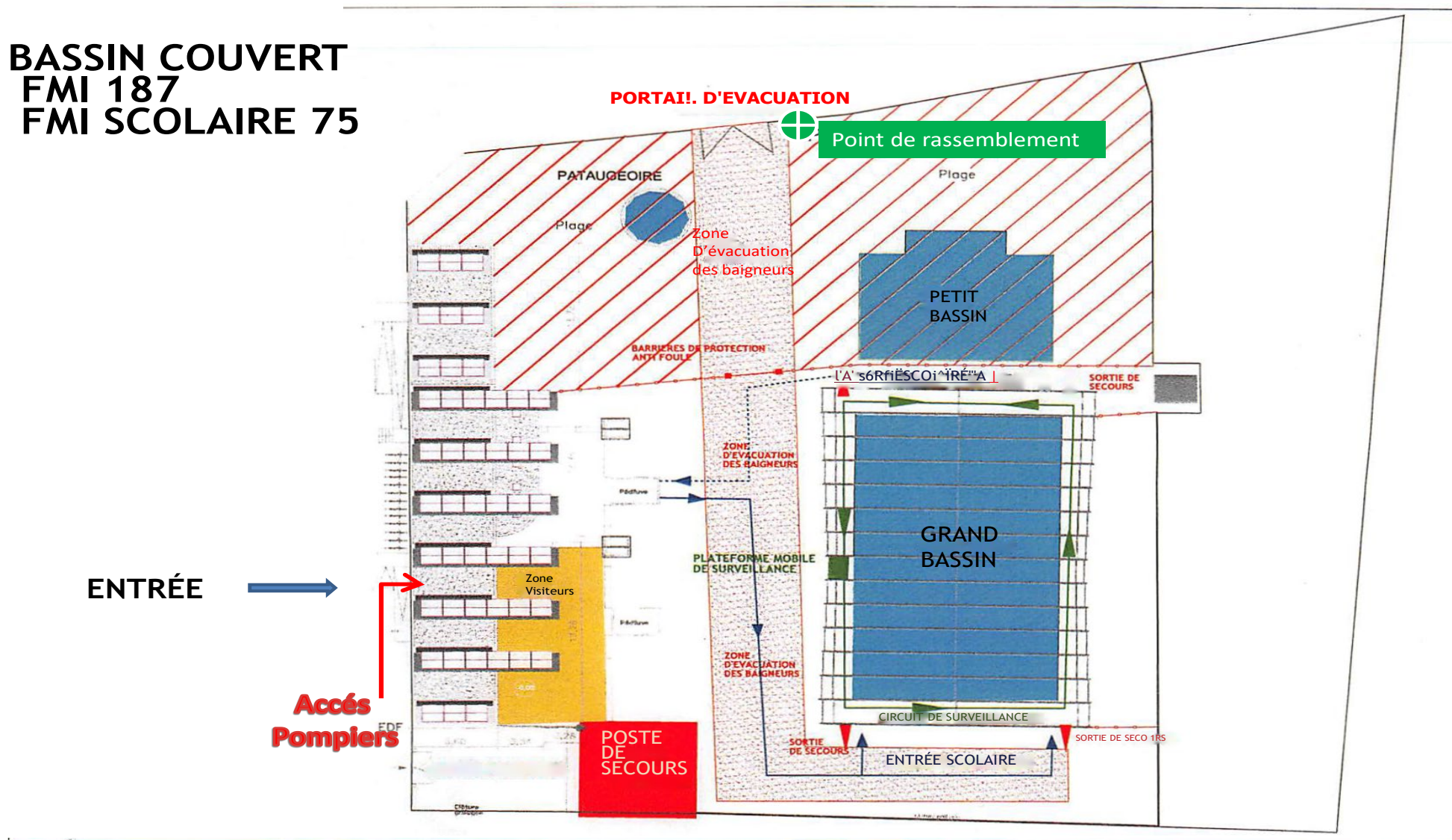
# 1) Plan de la Piscine Bassin Découvert

**FMI = 780**  
**(Fréquentation Maximale Instantanée)**



## 2) Plan de la Piscine Bassin couvert

**BASSIN COUVERT**  
**FMI 187**  
**FMI SCOLAIRE 75**



### 3) Surveillance bassin couvert

---

# **SURVEILLANCE**

## **BASSIN COUVERT**

1 MAÎTRE-NAGEUR

12h à 19h30

(Dimanche 9h à 13h30)

**En cas d'affluence  
exceptionnelle :**

2 MAÎTRES-NAGEURS

15h à 19h30

#### 4) Surveillance bassin découvert

---

# **SURVEILLANCE BASSIN DECOUVERT**

➤ Faible affluence

1 MAÎTRE-NAGEUR

11h à 19h

➤ Affluence normale

2 MAÎTRES-NAGEURS

15h à 19h30

**En cas de forte affluence :**

3 MAÎTRES-NAGEURS

15h à 19h30

## **5) LISTE DU MATERIEL DE SECOURS**

---

**-Plateforme mobile (hauteur 80 cm) avec deux assises.**

**-2 perches**

**-Sac de transport spécial secourisme**

**-1 bouteille de 1000 l d'oxygène avec bavu (3 tailles de masque)**

**-1 bouteille de 1000 l d'oxygène en réserve**

**-Défibrillateur semi automatique (DSA)**

**-Brancard rigide flottant avec sangle et cale tête.**

**-1 jeu de colliers cervicaux**

**-1 jeu de canules oropharyngées (3 tailles)**

**-1 aspirateur de mucosité manuel**

**-une pharmacie fixe au poste de secours**

**-Une pharmacie mobile**

**-Un lit (90)**

**- 1 coussin hémostatique et un garrot**

# 6) PROCEDURES D'INTERVENTION

## A) 1 MNS EN SURVEILLANCE

SAUVETEUR	Agent de l'Accueil	Agent de la Buvette
1) Repère et sort la victime de l'eau bilan et gestes de premier secours. 2) Demande à un client ou autre agent d'apporter le « <b>Sac rouge</b> ». 3) Envoie un client pour alerter l'agent de l'accueil. → 4) Poursuit gestes de premiers secours	Ferme la caisse + <b>Fiche Accueil</b>	Ferme la caisse + <b>FICHE BUVETTE</b>

## B) 2 MNS EN SURVEILLANCE

2 Sauveteurs	Agent de l'Accueil	Agent de la Buvette
1) Repère et sort la victime de l'eau. Alerte vocale et/ou sifflet 2) Amène le « <b>Sac rouge</b> » et Signal d'alerte sifflet, corne de brume... pour débuter l'évacuation du bassin → 3) Bilan et premiers gestes 4) Les 2 MNS participent aux gestes de premiers secours	Ferme la caisse + <b>Fiche Accueil</b>	Ferme la caisse + <b>FICHE BUVETTE</b>

## C) 3 MNS EN SURVEILLANCE

Idem que dans le cas précédent mais c'est le troisième MNS qui fait l'appel des secours par téléphone et l'évacuation des bassins  
 Ensuite il participe a la rotation pour la RCP

L'agent d'accueil et le personnel de la buvette suivent :

Les instructions des MNS ou de leur **fiche**

## 7) Fiche Accueil

# FICHE ACCUEIL

Talkie-Walkie, Téléphone interne, Alarme incendie, Sirène,  
Ou  
ALERTE D'UN CLIENT

1) **Aller rapidement** auprès du **Maître- Nageur** téléphone en main.

**Amener le sac rouge à sa demande**

2) **Appeler les secours** à sa demande:

**15 (SAMU), 18 (pompiers)**

1° Se présenter (piscine municipale de L'Isle-Jourdain).

2° Donner le numéro de la piscine (05 62 07 24 71)

3° Donner la **nature** de l'accident :

NOYADE, CHUTE, MALAISE, ADULTE, ENFANT

4° Préciser les **gestes effectués** par les maîtres- nageurs

Et répondre aux questions des secours

**Attendre** que les secours me disent de raccrocher.

3) **Poursuivre l'évacuation des bassins :**

Bassin découvert → **derrière les barrières** ou  
Devant le **Panneau de rassemblement**

Bassin couvert → **sur les plages à l'extérieur de l'abri** ou  
Devant le **Panneau de rassemblement**

4) **Retourner auprès** des **maîtres- nageurs :**

Maintenir le public derrière les barrières, à l'extérieur de l'abri.

- Attendre les instructions du maître- nageur.



## 8) Fiche Buvette

# FICHE BUVETTE

## ALERTE

Talkie-Walkie, Téléphone interne, Alarme incendie, Sirène,  
Ou  
ALERTE D'UN CLIENT

**1-Fermer la caisse.**

**2-Sirène x2 + annonce micro pour évacuer le bassin**

**3-Accourir sur le bassin** pour aider l'agent de l'accueil et le sauveteur

**Amener le sac rouge à la demande du sauveteur**

**4-Aider à l'évacuation des bassins**

**Bassin découvert** → **Derrière les barrières** ou  
Devant le Panneau de rassemblement

**Bassin couvert** → **A l'extérieur de l'abri** ou  
Devant le Panneau de rassemblement

**5-Aller à l'entrée** de la piscine pour favoriser l'accès des secours (si nécessaire faire dégager les voies d'accès)

**Guider les secours.**

## 9) Signaux D'Alerte

# SIGNAUX D'ALERTE

**1 coup de Sifflet = Avertissement**

**Sifflet prolongé**

**Alarme, Sirène**

**Corne de brume**



**Evacuation**

**Des**

**Bassins**

# APPEL DES SECOURS

**18**      **POMPIERS**

**15**      **SAMU**

# 10) RÈGLEMENT INTÉRIEUR DE LA PISCINE INTERCOMMUNALE

---

## I/ FONCTIONNEMENT GÉNÉRAL

### A- OUVERTURE

L'établissement est ouvert aux périodes et heures d'ouverture fixées par décision de la Communauté de Communes de la Gascogne Toulousaine.

Ces horaires sont affichés à l'entrée de l'établissement.

### B- FERMETURE

La Communauté de Communes se réserve le droit de fixer des périodes de fermeture exceptionnelle pour les raisons suivantes :

- Fermeture obligatoire et nécessaire à l'entretien (hygiène et sécurité)
- Manifestations exceptionnelles
- Dépassement de la Fréquentation Maximale Instantanée (FMI)

La FMI de l'établissement sera affichée à l'entrée.

## II/ ADMISSION DU PUBLIC

### CADRE GÉNÉRAL

- A- Le public est admis dans l'établissement après avoir acquitté le droit d'entrée suivant le tarif affiché à la caisse et fixé chaque année par délibération du conseil communautaire.
- B- Aucun remboursement ne peut être effectué.
- C- L'acquisition d'un titre d'entrée confère aux usagers des droits mais représente également de fait, l'acceptation tacite par l'utilisateur des obligations énoncées dans le présent règlement intérieur.
- D- Les entrées ne sont plus autorisées une demi-heure avant l'heure prévue de fermeture. L'évacuation des bassins et de ses abords doit être totale un quart d'heure avant l'heure de fermeture prévue.
- E- Une fois les portes de l'accès principal de l'établissement franchies, la sortie sera considérée comme définitive.
- F- **Le droit d'accès à l'établissement et aux bassins sera refusé à tout enfant de moins de 8 ans et aux mineurs ne sachant pas nager non accompagné par un adulte en tenue de bain.**
- G- L'accès à l'établissement et aux bassins est interdit aux personnes : atteintes de maladies contagieuses, de lésions cutanées suspectes, et non munies d'un certificat de non contagion, ainsi qu'aux personnes en état de malpropreté évidente ou porteuses de parasites.
- H- Les visiteurs ou baigneurs ayant un comportement incorrect, d'ordre physique ou moral, préjudiciable au bon fonctionnement de l'établissement, seront immédiatement expulsés, au besoin par la force publique sans pouvoir prétendre au remboursement de leur droit d'entrée.
- I- Les usagers sont tenus de se conformer aux prescriptions ou aux injonctions qui pourraient leur être données par le personnel de l'établissement.

### ASSOCIATIONS SPORTIVES

Les associations sportives ne pourront utiliser la piscine intercommunale qu'à des heures préalablement convenues. Lorsqu'elles occupent seules l'établissement, la surveillance de leurs

adhérents est sous leur seule responsabilité, elles veillent à interdire l'accès à toute personne non adhérente du club.

### ACCUEIL DE GROUPES

Les groupes (colonies, centres de loisirs, centres de vacances...) encadrés peuvent accéder aux bassins et seront sous l'entière responsabilité de leurs moniteurs pendant toute la durée de leur présence dans l'établissement conformément à la réglementation en vigueur.

### III/ TARIFS ET CONDITIONS

- A- le tarif d'abonnement ne donne pas nécessairement droit à une entrée prioritaire, seul le coût d'achat fait la différence avec une entrée unitaire.
- B- Les cartes d'abonnements sont valables pour une saison à partir de la date d'émission
- C- Sur demande, une facture pourra être délivrée à la caisse de la piscine.
- D- Toute perte, détérioration ou destruction de matériel de l'établissement sera facturée au contrevenant.

### IV/ VESTIAIRES

#### ◆ HYGIÈNE ET CONFORT

- A- Après avoir acquitté leur droit d'entrée à la caisse, les usagers accompagnés éventuellement de leurs enfants âgés de moins de 8 ans, doivent impérativement passer par les vestiaires ou cabines, pieds nus, et déposer leurs vêtements dans un casier prévu à cet effet. Le personnel chargé de l'entretien des vestiaires veille au respect des circulations pieds chaussés et pieds nus.
- B- L'accès aux vestiaires n'est pas autorisé aux parents venant chercher leurs enfants.
- C- Selon les directives de l'Agence Régionale de Santé, toute personne atteinte de verrues, de maladie cutanée, plaie, blessure ou autre infection de la peau se verra interdire l'accès aux bassins et pourra faire l'objet d'une expulsion immédiate sans remboursement des droits d'accès.
- D- Le maillot de bain est rigoureusement exigé pour tous les baigneurs, y compris les enfants. Sont interdits les shorts, cyclistes, bermudas, caleçons, sous-vêtements, jupes. Il est expressément interdit aux baigneurs de circuler en dehors des zones à eux réservées, dans des tenues contraires à la décence.
- E- **Le bonnet de bain est obligatoire pour tout public quand le grand bassin est couvert par l'abri.**
- F- Pour des raisons d'hygiène, le prêt de maillots de bain par l'établissement est rigoureusement interdit.
- G- Il est obligatoire de passer sous les douches avant d'aller se baigner.
- H- Il est obligatoire de passer par le pédiluve avant d'accéder aux bassins.
- I- Les baigneurs ne doivent pas utiliser le pédiluve à d'autres fins que celles pour lesquelles ils sont conçus.

### V/ SÉCURITÉ

#### **A- Obligations des parents ou accompagnateurs :**

**Les parents ou accompagnateurs ne doivent pas laisser seul(s) leur(s) enfant(s) dans les bassins. La surveillance générale des bassins par les Maîtres-Nageurs ne dédouane pas les parents ou accompagnateurs de leurs responsabilités vis-à-vis de leurs enfants. Les parents doivent surveiller leur(s) enfant(s) et sont sous leur responsabilité en toutes circonstances.**



B- Le port des palmes, masque, tubas ou plaquettes ainsi que l'utilisation d'engins flottants ou gonflables sont soumis à l'autorisation des maîtres-nageurs.

C- Le personnel a compétence pour prendre toutes les décisions propres à assumer la sécurité, l'hygiène et le bon ordre de l'établissement.

D- les bassins sont surveillés suivant les dispositions légales (POSS), par du personnel spécialisé et titulaire d'un diplôme d'Etat.

Il est fortement recommandé de n'amener aucun objet de valeur.

En aucun cas, l'établissement ne peut être tenu responsable en cas de perte ou de vol.

La piscine est un établissement public. Pour le bien-être et la sécurité de tous, il est interdit :

- de fumer dans l'établissement,
- de pénétrer sur les plages avec des chaussures ou habillé, d'introduire des boissons alcoolisées,
- de courir ou de pousser des personnes sur les bords des bassins,
- de plonger la tête la première dans le petit bassin,
- de jouer à la balle ou au ballon dans l'enceinte de l'établissement sauf autorisation des maîtres-nageurs, et d'une manière générale, d'importuner le public par des jeux ou des actes dangereux,
- de pratiquer sans encadrement qualifié et sans prévenir les maîtres-nageurs, l'apnée statique ou en déplacement, en particulier près des échelles.
- d'emprunter ou de pénétrer dans les locaux, passages ou zones interdits au public,
- d'escalader les barrières, clôtures ou séparations de quelque nature qu'elles soient,
- d'utiliser tout appareil ou matériel pouvant nuire à la sécurité du public,
- d'introduire des animaux, même tenus en laisse dans l'établissement,
- de cracher, d'uriner en dehors des sanitaires réservés à cet effet,
- d'abandonner ou de jeter des papiers, objets ou déchets en tout genre ; des poubelles sont prévues à cet effet,
- de détériorer ou causer des dommages aux matériels et installations mis à la disposition du public,
- de tenir des propos ou commettre des actes susceptibles de gêner le public et compromettre de bon fonctionnement de l'établissement,
- d'utiliser à plusieurs personnes les cabines de déshabillage et les W.C sauf pour les parents d'enfants de moins de 8 ans,

## ORGANISATION DES SECOURS

Le Plan d'Organisation de la Surveillance et des Secours (P.O.S.S) est une organisation mise en place pour prévenir les accidents et optimiser les secours par connaissance des processus d'intervention. Celui-ci est affiché à l'entrée de l'établissement.

Tout utilisateur de l'équipement doit connaître le POSS et se doit d'appliquer procédures d'interventions.

**Toute infraction au présent règlement de l'établissement sera poursuivie conformément à la réglementation en vigueur.**

**La Communauté de communes, les maîtres-nageurs, le personnel d'accueil et d'entretien, sont chargés chacun en ce qui le concerne, de l'exécution du présent règlement.**

## VI/ GROUPES

Les groupes doivent respecter ce présent règlement et prendre connaissance du plan d'organisation de la surveillance et des secours.

Le responsable du groupe doit se faire identifier auprès du personnel de l'établissement.

La responsabilité des maîtres-nageurs de l'établissement ne saurait être engagée vis-à-vis de ces groupes à l'exclusion de la sécurité aquatique.

Les accompagnateurs doivent attendre la sortie complète de leur groupe et signaler tout incident ou anomalie avant de quitter l'établissement.

Le responsable du groupe doit :

- signaler la présence de son groupe au responsable de la sécurité des lieux,
- Remplir une fiche de renseignement de groupe fourni par l'établissement.
- se conformer aux prescriptions de ce responsable et aux consignes et signaux de sécurité
- prévenir le responsable de la sécurité ou de l'organisation des sauvetages et secours en cas d'accident,
- s'assurer de la présence d'un animateur pour 8 enfants dans l'eau et au minimum d'un animateur pour 5 enfants de moins de 6 ans.

### Surveillance du groupe :

Elle doit être assurée par une personne titulaire de l'un des titres suivants :

BSB (Brevet Surveillant de Baignade)

BNSSA

BEESAN ou MNS

### Encadrement effectif :

Pour les enfants de plus de 6 ans : 40 enfants au maximum dans l'eau (effectif à moduler en fonction des impératifs de sécurité et de surveillance), 1 animateur pour 8 enfants sera présent ans l'eau.

Pour les enfants de moins de 6 ans : 20 enfants maximum dans l'eau, 1 animateur pour 5 enfants sera présent dans l'eau

La personne qualifiée en charge de la surveillance, n'est pas comprise dans l'encadrement.

# 11) APPLICATION DU PLAN D'ORGANISATION DE LA SURVEILLANCE ET DES SECOURS (POSS) DANS LE CADRE DE LA NATATION SCOLAIRE

---

**Période scolaire** : selon calendrier scolaire de la zone.

Avril, Mai, Juin et Septembre, Octobre.

**Surveillance** :

Un BEESAN ou MNS par bassin.

**Fréquentation maximale** :

Un élève pour 5m<sup>2</sup>.

Grand bassin= 75 élèves maximum.

Petit bassin = 30 élèves maximum.

**Evacuation des bassins** :

Accident ou incendie.

Un des surveillants donne le **signal d'alerte**

**Sirène ou Sifflet répété ou prolongé**

**OU**

**Signal sonore d'alarme incendie**

Dès cet instant, l'ensemble de l'équipe éducative participe activement à l'évacuation des bassins. L'éducateur (enseignant ou parent agréé ou AVSI ou ATSEM) fait sortir de l'eau les enfants dont il a la charge

**Immédiatement et rapidement.**



## **1) Si le bassin est couvert :**

Evacuation devant **le Point de rassemblement**

À l'extérieur de l'abri par les sorties de secours. (Voir plan)

## **2) Si le bassin est découvert :**

Evacuation **derrière les barrières blanches,**

Ou devant le **Point de rassemblement** (voir plan)

## **Dans tous les cas**

L'enseignant regroupe ses élèves respectifs et **procède à l'appel avant et après la séance ou en cas d'évacuation.**

A cette fin, chaque enseignant doit emporter **une copie du registre d'appel du jour** de sa classe à chaque séance.

A la suite d'une évacuation le responsable de la piscine prendra la décision :

- de reprendre** la séance interrompue.
- du départ** de la piscine dans des conditions normales.
- de l'évacuation** en direction d'un secteur où la sécurité est assurée.

### **Exercice :**

Un exercice d'évacuation sera organisé durant le cycle.

### **Engagement :**

Ces protocoles sont applicables pour l'année scolaire en cours et seront reconduits pour les années à venir.

Chaque modification fera l'objet d'un avenant.

Les enseignants concernés ainsi que les parents agréés devront prendre connaissance de ce document et l'émarguer avant le début de leur cycle de natation.

## **12) SIMULATION D'ACCIDENT**

---

Une simulation d'accident avec appel des secours (pompiers) doit être effectuée chaque année avec la collaboration du centre de secours de l'Isle-Jourdain.

**Tous les surveillants sauveteurs doivent effectuer la simulation et signer le POSS.**

- 1) Un exercice d'évacuation est organisé au cours du cycle de printemps (avril à juin) pendant le temps scolaire.
  - 2) Un exercice interne est organisé au début de la saison ou lorsque un nouvel agent intègre l'équipe.
  - 3) Une simulation d'accident est organisée en partenariat avec le centre de secours de L'Isle-Jourdain pendant la saison estivale pendant l'ouverture au public.
-

# 13) Annexe « Bassin Dynamique »

---

**Afin de répondre aux recommandations des autorités sanitaires(ARS) pour l'ouverture au public de la Piscine Intercommunale pendant la période de crise sanitaire.**

## **I) Modification de la FMI (Fréquentation Maximale Instantanée)**

La FMI est réduite à 390 : Soit la moitié de la FMI de référence

## **II) Organisation Spécifique « Bassin Dynamique » :**

- Nous segmentons la journée en 2 créneaux de 4h (10h à 14h / 15h à 19h)
- Après chaque créneau évacuation des bassins et désinfection des zones de contacts vestiaires, sanitaires (Douche + WC) et plages.
- Mise en place de deux périodes de nettoyage approfondie sols, murs et zone de contacts; avec fermeture de la structure De **8h à 10h** et de **14h à 15h**.
- Circuit des baigneurs imposé avec entrée et sortie différenciée (cf. **Plan Bassin Dynamique**) Pas de croisement dans les locaux.
- Un agent assure la gestion des flux et le respect des consignes dans les vestiaires.
- Vestiaires collectifs interdits.

## **III) Organisation Bassin Dynamique « Renforcé »**

- **FMI réduite à 130** : Application stricte de la préconisation de l'ARS, à savoir 1 baigneur pour 4m<sup>2</sup> de surface de baignade.
- 4 créneaux de 1h30 (10h-11h30/12h-13h30/15h-16h30/17h-18h30)
- Ajout de deux nettoyages supplémentaires (11h30-12h et 16h30-17h)

## **IV) Obligation pour le baigneur :**

- ❖ Respect des « Gestes Barrières » dans les vestiaires, sur la plage et dans le bassin. Notamment la distanciation de 1m minimum.
- ❖ Lavage des mains avec du gel hydro alcoolique à l'entrée du bâtiment.
- ❖ Accès aux cabines mais pas aux casiers, les effets personnels sont conservés dans un sac près de la serviette sur la plage.
- ❖ Douche savonnée obligatoire.
- ❖ Bonnet de bain obligatoire.

## **V) Protections spécifiques :**

- Masque de protection pour l'agent en contact du public dans le vestiaire.
- Masque de protection pour le surveillant de baignade en cas d'intervention.
- Mise en place de plexiglass de protection au comptoir de la caisse à l'entrée.

## VI) Modalités d'application

Ce protocole « **Bassin Dynamique** » est mis en application pendant la durée de la crise sanitaire.

La version « renforcé » de ce protocole pourra être activée sur décision de l'autorité après consultation du responsable d'équipement en cas de renforcement des mesures sanitaires.

Ce mode d'organisation sera suspendu en cas de suppression des mesures sanitaires.

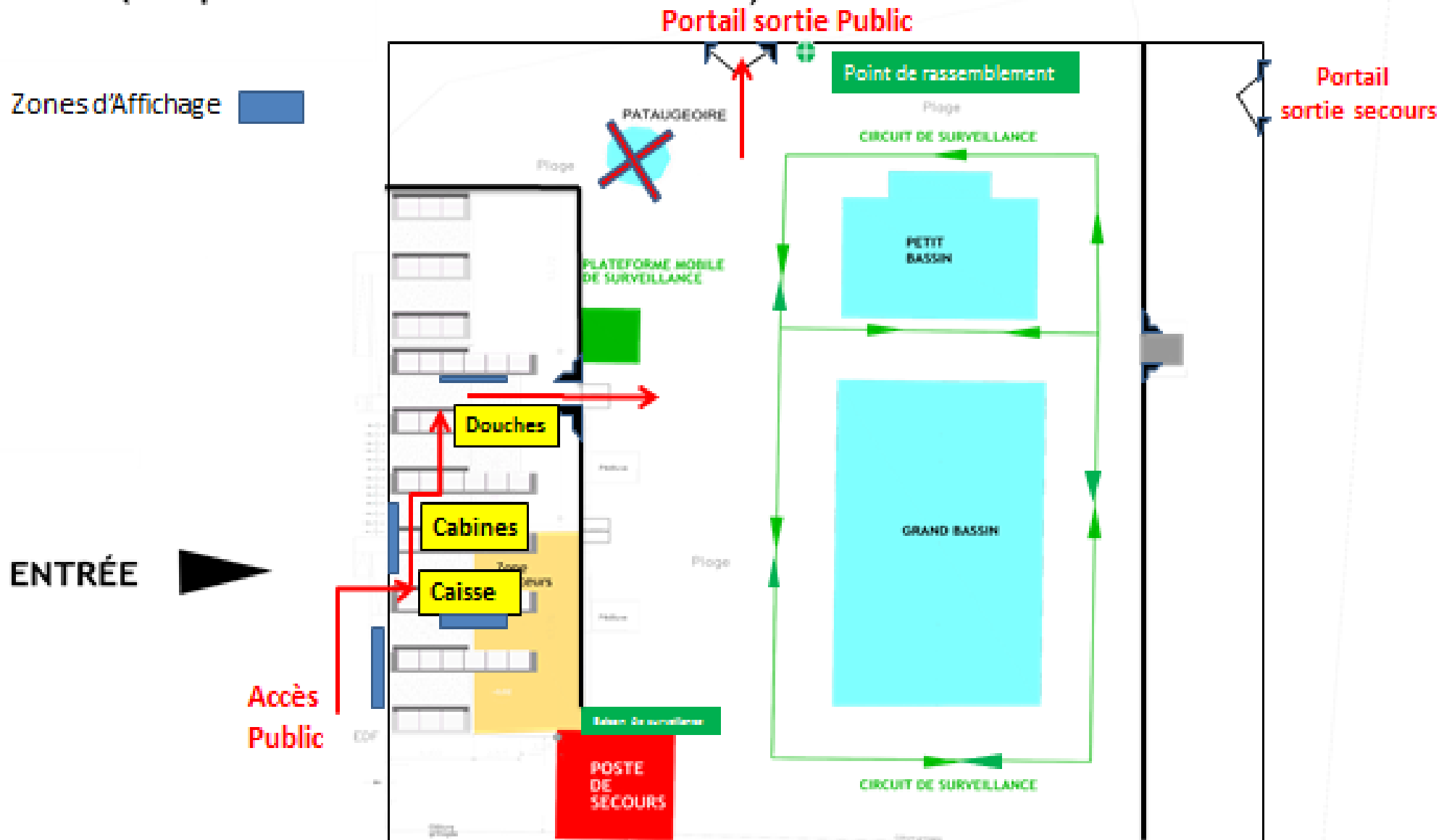
Ce mode d'organisation sera réactivé en cas de retour des mesures sanitaires.

# 14) Plan Bassin Dynamique

FMI = 390

(Fréquentation Maximale Instantanée)

Zones d’Affichage



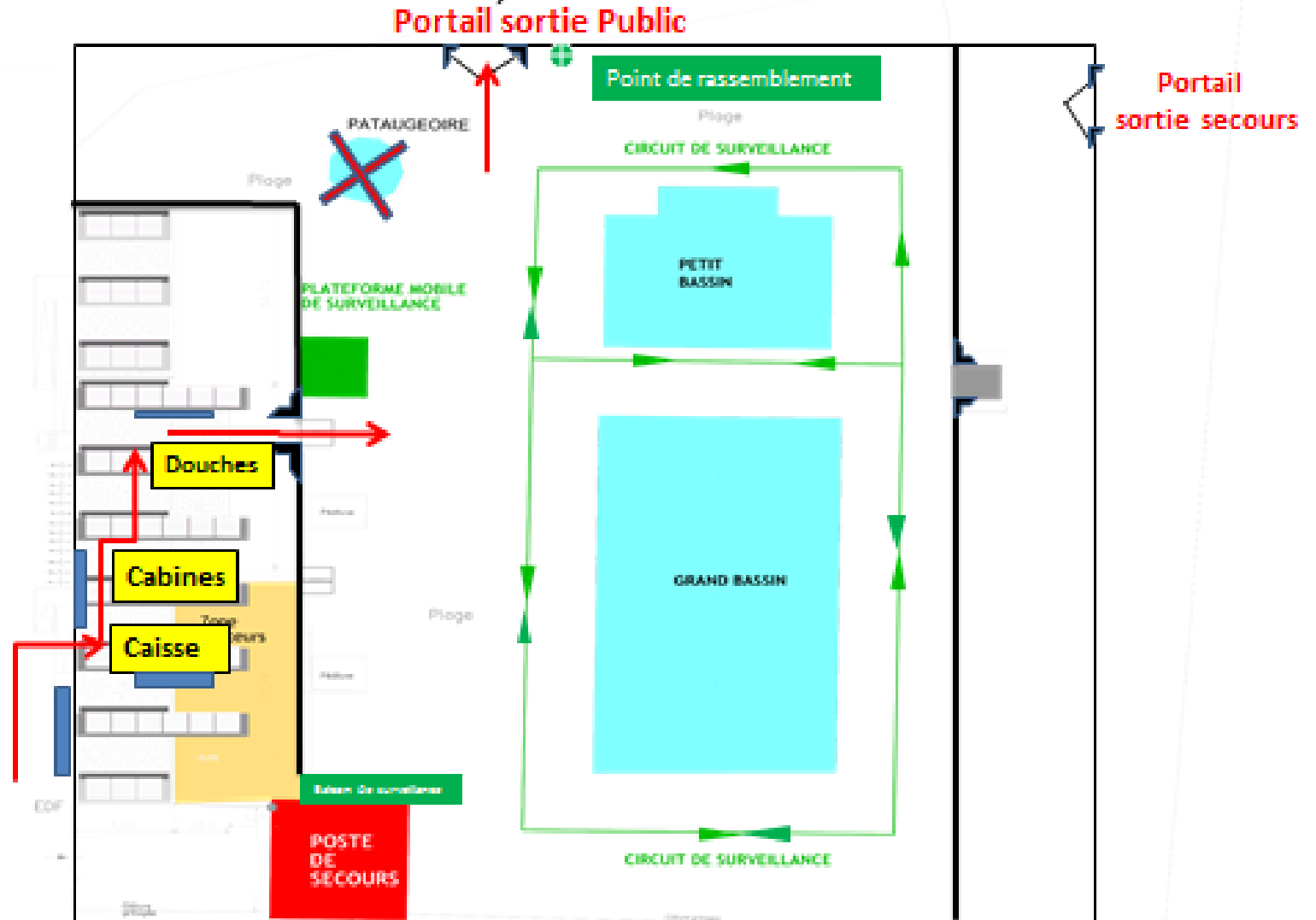
# 15) Plan Bassin Dynamique « Renforcé »

FMI = 130  
(Fréquentation Maximale Instantanée)

Zones d’Affichage

ENTRÉE

Accès Public



# 16) Tableau d'émargement

---

## POSS 2022

Nom-Prénom	Qualité	Date	Signature