

# LA LETTRE

N° 20 - Octobre 2021

Auradé - Beaupuy - Castillon-Savès - Clermont-Savès - Endoufielle - Fontenilles - Frégouville - Lias  
L'Isle-Jourdain - Marestaing - Monferran-Savès - Pujaudran - Razengues - Ségoufielle



## Gros plan

# LA JEUNESSE S'IMPLIQUE

**CONVENTION  
TERRITORIALE  
GLOBALE  
Page 10**

**DOSSIER :  
PAYS PORTES  
DE GASCogne  
Page 14**

**BIODIVERSITÉ :  
PLANTATION DE  
HAIES CHAMPÊTRES  
Page 23**

## ENFANCE ET JEUNESSE

- 4** RENCONTRE AVEC JEAN-CLAUDE DAROLLES  
LA CRÈCHE FAMILIALE  
LE RAM DEVIENT LE RELAIS PETITE ENFANCE  
L'ÉTÉ DES CENTRES DE LOISIRS  
LA JEUNESSE S'IMPLIQUE

## ACTION SOCIALE

- 10** LA CONVENTION TERRITORIALE GLOBALE  
INAUGURATION DE L'ESPACE FRANCE SERVICE  
L'AIRE DES GENS DU VOYAGE

## TRAVAUX

- 13** LA CRÈCHE DE FONTENILLES VA FAIRE PEAU NEUVE

## LE PAYS PORTES DE GASCOGNE

LES MISSIONS DU PETR  
PRÉSENTATION DE DAVID TAUPIAC

**14**

## TOURISME

- 16** LES RENCONTRES INTERDÉPARTEMENTALES DU TOURISME  
YSANNE, AMBASSADRICE VÉLO

## AMÉNAGEMENT DU TERRITOIRE

- 18** PLUI-H : ENQUÊTE PUBLIQUE  
LE RÈGLEMENT LOCAL DE PUBLICITÉ INTERCOMMUNAL  
LA DÉMATÉRIALISATION DES AUTORISATIONS D'URBANISME

## DÉVELOPPEMENT ÉCONOMIQUE

- 20** UN OBSERVATOIRE ÉCONOMIQUE POUR LE TERRITOIRE  
ZONE D'ACTIVITÉS ÉCONOMIQUES DE PONT PEYRIN  
LES ENTREPRENEURS DE LA GASCOGNE TOULOUSAIN

## TRANSITION ÉCOLOGIQUE ET MOBILITÉ

- 22** À LA RENCONTRE DE JOSIANNE DELTEIL  
PROGRAMME DE PLANTATION DE HAIES  
RETIENS LA NUIT !

## CULTURE

- 24** UNE NOUVELLE ÉQUIPE À L'ÉCOLE DE MUSIQUE  
LA MAISON, L'EXPRESSION SOUS TOUTES SES FORMES

## SPORT ET LOISIRS

- 26** DES COURS SPORT ET SANTÉ AVEC L'OIS  
LE BILAN DE LA PISCINE

# ÉDITO



Pour la deuxième année consécutive, la rentrée scolaire s'est déroulée en mode COVID. À nouveau, les équipes des crèches, des ALAE/ALSH et les aides à domicile ont su faire preuve d'adaptabilité pour accueillir et accompagner les habitants de tous âges dans les meilleures conditions possible. Je profite de cet espace pour les remercier chaleureusement car elles effectuent un travail formidable aux côtés des familles. L'équipe de la piscine intercommunale a quant à elle expérimenté la mise en place du pass sanitaire. Une contrainte que les usagers ont bien acceptée dans l'ensemble. Toutefois, cette mesure a naturellement des répercussions sur la fréquentation de certains équipements sportifs ou culturels. Je pense ici à l'école de musique ou à la MJC dont les effectifs sont légèrement en baisse à cause des contraintes liées à la pandémie qui pèsent sur elles. C'est pourquoi, le soutien des collectivités en général et de la Gasconne Toulousaine en particulier est plus important que jamais. Celui des usagers l'est tout autant, ils doivent continuer de s'investir dans ces structures qui représentent un moyen de reconstituer le tissu social abimé par la crise. Leur pérennité est cruciale pour maintenir le lien social qui nous unit.

Cette rentrée 2021 est également marquée par la création d'un Espace France Services qui accueille et accompagne désormais les usagers dans leurs démarches auprès des organismes partenaires. Ce nouveau service permet de conserver des services de proximité à l'échelle du territoire communautaire, réaffirmant ainsi la volonté des élus du territoire de promouvoir un service public de proximité et de qualité.

Enfin, deux concertations publiques sont actuellement organisées sur le territoire. La première concerne l'extension de la zone d'activités économiques de Pont Peyrin qui bénéficie d'atouts majeurs, notamment grâce à sa proximité avec la voie rapide. Ce projet fait l'objet d'une enquête publique qui se déroule jusqu'au 4 novembre 2021. La seconde concertation vise à présenter le Plan Local d'Urbanisme Intercommunal - Habitat. Ce document traduira l'ambition du territoire pour les quinze prochaines années. Nous avons organisé ce mois-ci trois réunions publiques qui nous ont permis d'échanger sur ces questions avec l'ensemble des habitants et des acteurs du territoire avant la finalisation du document.

Ce sont là deux projets stratégiques et structurants pour l'intercommunalité. À travers eux, les élus communautaires se sont engagés sur la voie d'un développement dynamique et durable de la Gasconne Toulousaine, synonyme de création d'emplois, d'innovations, d'opportunités économiques mais aussi d'un développement urbain raisonné. En effet, maîtriser l'emprise du foncier urbain pour préserver le foncier agricole, les espaces naturels et la qualité de vie est l'orientation première donnée par les élus de la Gasconne Toulousaine.

**Francis IDRAC**

Président de la communauté de communes  
de la Gasconne Toulousaine

## NOUS CONTACTER

[accueil@ccgascognetoulousaine.com](mailto:accueil@ccgascognetoulousaine.com)

## NOTRE SITE INTERNET

[www.ccgascognetoulousaine.com](http://www.ccgascognetoulousaine.com)

## NOUS SUIVRE



Magazine d'information bi-annuel de la communauté de communes de la Gasconne Toulousaine // Directeur de la publication : Francis IDRAC // Rédacteur en chef : Charlotte BÉNESTÈBE // Crédits photos : Communauté de communes de la Gasconne Toulousaine // Conception graphique : Charlotte BÉNESTÈBE //

Tirage : 9 400 exemplaires

Impression : BCR Imprimeur



**Ce journal a été imprimé sur papier 100 % recyclé et 100% PEFC qui certifie la gestion durable des forêts.**



## RENCONTRE AVEC...

Jean-Claude DAROLLES

Fils d'agriculteurs et lui-même exploitant agricole à la retraite depuis peu, Jean-Claude DAROLLES a cédé ses 90 ha de terres en fermage pour se consacrer à ses fonctions de maire de Frégouville et vice-président de la Gascogne Toulousaine à la Petite enfance, enfance et jeunesse.

Quand il devient conseiller municipal de son village natal de Frégouville, Jean-Claude Darolles n'a que 23 ans. Il travaille alors aux côtés du maire Laurent Garros puis deviendra l'adjoint de Claude Caubet auquel il succède à la tête de la mairie en 2008, date à laquelle il devient également élu communautaire et vice-président depuis 2014. Lorsqu'il n'œuvre pas pour les habitants, il se consacre à sa famille, part volontiers pêcher la truite dans la vallée de la Barousse ou chasser le gibier à plumes. "J'aime les bonnes choses. En bon gerso, je suis un épicurien."

### **Comment la Gascogne Toulousaine a-t-elle intégré la compétence enfance et jeunesse ?**

Lorsqu'elle a pris la compétence petite enfance en 2009 puis la jeunesse en 2016, la Gascogne Toulousaine a changé d'échelon puisqu'elle est passée de 20 à 230 agents. Les équipes ALAE/ALSH et petite enfance constituent aujourd'hui 70 % des effectifs de la communauté de communes. Il a donc fallu construire beaucoup de choses et l'écriture du Projet Éducatif Territorial (PEDT) avec l'ensemble de nos partenaires (CAF, CPAM, département, MSA, et Union Départementale des Centre Intercommunaux d'Action Sociale) y a largement contribué. Nous avons notamment développé une politique éducative concertée assurant cohérence, continuité et qualité des actions publiques éducatives menées sur le territoire.

Récemment, la démarche a évolué avec la signature de la Convention Territoriale Globale (CTG) qui définit les orientations politiques et impulse de nouveaux projets sur des thématiques transversales à l'enfance et la jeunesse telles que la prévention, le handicap, l'habitat ou la mobilité.

Des dimensions sur lesquelles nos chargés de coopération travaillent avec la CAF 32, les élus et l'ensemble des partenaires de la CCGT afin de déclencher des projets d'innovation sociale.

### **Quels ont été les principaux investissements sur le territoire ?**

Je pense à la réhabilitation progressive de toutes les crèches. Nous avons débuté ces chantiers de rénovation avec la Maison de l'enfance de l'Isle-Jourdain animée par API en Gascogne, puis la crèche de Lias gérée par l'association Claude Ninard. Aujourd'hui, nous entamons les travaux de rénovation du multi-accueil de Fontenilles. J'ai défendu ce dernier projet auprès des élus car voilà plusieurs années qu'il y avait un réel besoin d'améliorer les conditions de travail des équipes mais aussi l'accueil des enfants et des familles. Ce projet est possible grâce au large soutien financier de la CAF du Gers et de l'État. Si la commune de Fontenilles venait à quitter la Gascogne Toulousaine, il y aurait évidemment un transfert de charges.

D'un point de vue administratif, la mise en place du Portail Familles en 2017 a permis une meilleure gestion du service des ALAE et ALSH ainsi qu'une communication plus fluide en direction des familles pour les inscriptions, les paiements ou les informations pratiques.

## Qu'en est-il des projets pédagogiques ?

C'est avec beaucoup de plaisir et en toute confiance que je travaille avec l'ensemble des responsables des services petite enfance, enfance et jeunesse, ainsi que l'équipe des chargés de coopération qui sont toujours de bon conseil. Chaque ALAE/ALSH mène un projet pédagogique que le directeur de structure travaille en lien avec son équipe d'animation et qui s'appuie sur le Projet Educatif Territorial (PEDT) validé par les élus, par le service départemental à la jeunesse, à l'engagement et au sport, ainsi que par la CAF 32 qui est notre partenaire privilégié. Un partenaire exigeant mais très présent.

“ La CAF est en soutien de tous les projets qui visent à améliorer les conditions d'accueil. ”

La crise sanitaire du COVID rend la gestion de nos services complexe. Nos équipes doivent s'adapter sans cesse avec la mise en place de protocoles qui changent régulièrement et des injonctions de l'Etat parfois contradictoires. Cette crise polymorphe qui s'éternise a fortement impacté la population, on peut sentir du mal-être chez les adultes et les enfants. Il nous faut à présent trouver des solutions pour soulager ce malaise et retisser des liens parfois distendus. D'autre part, comme toutes les collectivités chargées des temps périscolaires, nous sommes confrontés à la difficulté d'embaucher et de fidéliser le personnel d'animation car il s'agit souvent de contrats de quelques heures seulement. C'est un métier sous valorisé avec de rares perspectives d'évolution. Je tiens donc à saluer ici le travail des agents aux côtés des enfants et leur assurer qu'il est essentiel pour les familles du territoire.

## Le gouvernement a promis une rentrée scolaire plus inclusive, que fait le territoire pour aller dans ce sens ?

La loi du 11 février 2005, pour « l'égalité des droits et des chances, la participation et la citoyenneté des personnes handicapées » ainsi que les dernières dispositions gouvernementales ont contribué à la mise en œuvre d'actions favorisant leur accès au milieu ordinaire : école, travail, loisirs, services publics,... La dynamique ne va pas en rester là et l'on voit arriver dans nos structures, un nombre croissant d'enfants qui ont besoin d'un accueil adapté. L'accueil sur les structures du milieu ordinaire reste une difficulté pour les familles et les professionnels. C'est pourquoi, l'équipe politique communautaire, déléguée à la petite enfance, enfance et jeunesse, a impulsé un travail de mise en lien entre les acteurs de l'Éducation Nationale, acteurs du milieu de l'éducation spécialisée et des structures petite enfance, enfance et jeunesse, afin de renforcer les actions partenariales au service de l'intérêt de l'enfant. Un travail soutenu par la CAF du Gers et mené par notre chargée de coopération territoriale. La première rencontre de territoire sur la thématique de l'inclusion a eu lieu le 5 octobre 2021. Suite à cette rencontre, des propositions concrètes, partenariales, sont désormais engagées et seront évaluées régulièrement. ● ● ●





## MÉTIER : ASSISTANTE MATERNELLE EN CRÈCHE FAMILIALE

### Depuis quand exercez-vous ce métier ?

**Céline YÉNÉ** - Je suis titulaire d'un CAP Petite Enfance et du diplôme d'aide-soignante. Un métier que j'ai exercé pendant cinq ans dans les Landes. Après quoi, j'ai décidé de devenir assistante maternelle car j'ai toujours été attirée par les métiers de la petite enfance. Voilà aujourd'hui dix ans que je suis assistante maternelle et quatre ans que j'ai rejoint la crèche familiale de l'Isle-Jourdain. J'adore mon métier qui me permet d'aider les enfants à bien grandir et conseiller les parents lorsqu'ils en ont besoin.

### Pourquoi avoir fait ce choix ?

J'ai assisté à une réunion d'information organisée par le Relais Petite Enfance où une professionnelle a parlé de son rôle d'assistante maternelle au sein de la crèche familiale depuis plus de quinze ans et cela a conforté mon choix. Je ne voulais plus travailler seule, j'avais envie de faire partie d'une équipe dans une structure à taille humaine et pouvoir être accompagnée à tous moments par les responsables du service.

### Qu'est-ce qui différencie la crèche familiale des autres modes de garde ?

C'est un mode d'accueil qui allie accueil individuel et collectif. Nous exerçons à notre domicile mais chaque semaine, la crèche familiale organise des ateliers éducatifs qui permettent aux assistantes

maternelles de se retrouver suivant un planning d'activités établi par l'animatrice de la crèche familiale. Nous organisons aussi des rencontres entre nous, en extérieur, pour que les petits s'amuse entre eux et se familiarisent avec le vivre ensemble. C'est aussi l'occasion d'échanger des idées d'activités, les difficultés rencontrées parfois mais aussi les bons moments que l'on partage avec les enfants.

En début d'année, nous élaborons un programme d'activités : sortie à la forêt de Bouconne, à la piscine intercommunale ou à la bibliothèque, des ateliers Baby Gym ou d'éveil musical, l'arbre de Noël, la chasse aux œufs de Pâques,... Récemment, nous avons initié notre journal interne « LapiNews » pour que les familles puissent découvrir les activités et les projets proposés à leurs enfants. C'est un travail d'équipe très stimulant, il y a beaucoup d'écoute entre nous. Nous allons dans la même direction car nous avons une vision commune de notre métier. Enfin, grâce à ce mode de garde, je peux me concentrer sur l'essentiel : les enfants. En effet, le contrat d'accueil est établi entre les parents et la communauté de communes qui gère les aspects administratifs.



**La crèche familiale recrute !**

[creche.familiale@ccgascognetoulousaine.com](mailto:creche.familiale@ccgascognetoulousaine.com)

## LapiNews : le journal de la crèche familiale .....

L'équipe a créé une Newsletter bimestrielle pour communiquer sur l'accueil quotidien des enfants, les actions et les projets proposés au sein de la crèche Familiale « Lou Lapinot ».

Pour élaborer un numéro, Ayline YVON (directrice de la crèche) organise une réunion en visioconférence avec les assistantes maternelles impliquées dans le projet, au moment de la sieste des enfants. Au cours de ce temps d'échange, l'équipe s'accorde sur les sujets à traiter dans le prochain numéro : une actualité de la crèche

(sortie, visite d'un intervenant extérieur,...), un sujet tenant à cœur aux professionnelles. La rédaction des articles est confiée aux assistantes maternelles, la directrice se charge de la mise en page. Initié en janvier dernier, ce projet est très apprécié des familles : « Cela permet de voir ce que fait notre enfant en atelier d'éveil ou chez son assistante maternelle » dit la maman de Victor. Pour l'équipe, cette Newsletter permet de mettre en lumière leur travail et leur implication quotidienne auprès des petits « nous nous sentons professionnalisées. »



## LE RAM DEVIENT LE RELAIS PETITE ENFANCE

Ce changement de nom traduit une évolution des métiers de l'accueil des jeunes enfants et une meilleure prise en compte de la parentalité.

Le **décret du 25 août 2021** liste les missions exercées par les relais petite enfance (anciennement RAM), services de référence de l'accueil du jeune enfant pour les parents et les professionnels. Initiés par la Caisse Nationale des Allocations familiales, les Relais Petite Enfance (RPE) sont basés sur des principes fondamentaux de neutralité et de gratuité. Leurs missions ont été élargies par la loi d'accélération et simplification de l'Action Publique (dite loi Asap) de décembre 2020. Ils deviennent ainsi des points de référence et des sources d'information pour les parents et les professionnels sur l'ensemble des modes d'accueil, y compris la garde d'enfants à domicile. Le changement de nom vient matérialiser l'unicité des différents modes d'accueil, affichée par l'article 2 qui précise qu'établissements d'accueil

du jeune enfant (EAJE), assistantes maternelles et gardes d'enfants à domicile participent tous trois à « l'accueil de jeunes enfants ». Ils ont pour but d'améliorer la qualité de l'accueil du jeune enfant à domicile en accompagnant les parents, les assistant(e)s maternel(le)s et gardes à domicile.

Le RPE de l'Isle-Jourdain est géré par le centre social API en Gascogne, vous pouvez le contacter :

- **Pôle Famille (guichet unique sur RDV)**  
(dossier préinscription & infos modes de garde)  
07 50 26 79 87 - [accueil.rpe@apiengascogne.fr](mailto:accueil.rpe@apiengascogne.fr)
- **Accompagnement des parents employeurs et assistantes maternelles**  
05 62 07 71 97

### L'ÉTÉ DES CENTRES DE LOISIRS



### ALAE-ALSH en chiffres

- ▲ **14** ALAE
- ▲ **8** ALSH
- ▲ **1** CLAS
- ▲ **150** agents pour le service enfance-jeunesse
- ▲ **2 148** enfants accueillis en ALAE sur l'année 2020-2021
- ▲ **1 194** enfants accueillis en ALSH

# EMPLOIS SAISONNIERS

## PORTRAITS DE JEUNES

Chaque année, la communauté de communes recrute des jeunes du territoire pour renforcer ses services (office de tourisme, piscine ou centres de loisirs) pendant la période estivale. Rencontre...



### OFFICE DE TOURISME DE LA GASCogne TOULOUSAINE

Durant le mois d'août, **ROBIN** a assuré l'accueil physique et téléphonique de l'office de tourisme intercommunal. Cette première expérience professionnelle a permis au jeune homme de 19 ans de prendre des initiatives et un peu plus d'assurance pour l'avenir. « J'adapte mes réponses en fonction du type de clientèle et de ses envies. Elle est composée de touristes, de locaux ou de nouveaux arrivants. Les demandes d'informations concernent essentiellement la programmation d'évènements, tels que "Le piano sur le lac" qui a rencontré un franc succès durant trois soirs, les marchés du Gers ou les visites. Concernant les activités, il y a une forte demande autour des randonnées pédestres. » À la rentrée, ce jeune gersois fan de

sport et tout particulièrement de cyclisme, entamera une licence de biologie à Toulouse.

### PISCINE DE LA GASCogne TOULOUSAINE

Si vous êtes allé nager ou buller à la piscine cet été, vous avez certainement été accueilli par **EVA** (21 ans). En effet, la jeune femme était à l'accueil du public et à la vente des billets durant les mois de juillet et août. « Ce job d'été m'a permis de travailler au contact de tous les publics (familles, enfants des centres de loisirs, personnes handicapées ou associations sportives) tout en étant dans un cadre privilégié. C'était très agréable, d'autant qu'il y a une excellente entente entre toute l'équipe de la piscine. » Si la mise en place du pass sanitaire s'est globalement bien passée, elle avoue que cela a engendré une baisse significative de la fréquentation.



À la rentrée, Eva entamera un Master de l'enseignement, de l'éducation et de la formation (MEEF)



pour devenir professeur des écoles. De son côté, **LISE** a tenu la buvette de la piscine durant le mois d'août. Pendant l'année scolaire, cette lisloise de 19 ans fait tous les jours l'aller-retour en train entre son domicile et la ville rose. « J'apprécie beaucoup la vie sur l'Isle-Jourdain car tout y est accessible en vélo. Je suis en 2<sup>ème</sup> année d'anglais à l'Université Toulouse-Jean-Jaurès et ce job d'été à la piscine est l'occasion de mettre un peu d'argent de côté pour pouvoir un jour m'installer sur Toulouse. » Lise avoue qu'elle a apprécié la convivialité de ce poste « Toute l'équipe a été géniale ! Ce devait être plus compliqué d'œuvrer à l'accueil où le public accueilli avait parfois du mal à accepter les contraintes (port du masque, passe sanitaire ou interdiction de la douche au retour).





## ZOOM SUR LES

# chantiers jeunes

Cet été, la Gascogne Toulousaine a organisé 4 chantiers jeunes encadrés par les équipes du centre social API en Gascogne. Au travers de ce dispositif, 51 garçons et filles, âgés de 14 à 17 ans, ont travaillé à l'amélioration de leur cadre de vie et abordé des thématiques telles que la prévention, la citoyenneté ou le monde de l'entreprise.

Durant le premier chantier mené sur l'Isle-Jourdain, les jeunes se sont investis aux côtés d'associations locales en effectuant des travaux pour le club de football et pour "L'Isle-Jourdain en transition", une association pour la préservation de l'environnement. À Auradé, ils ont effectué des travaux de peinture (garde-corps et jeux enfants extérieurs), tandis que le chantier mené sur Beaupuy consistait à nettoyer l'entrée de la mairie et lasurer le mobilier extérieur (bancs, table pique-nique). Ces trois premiers chantiers furent coordonnés par Alexandra INCHAURRAGA et Thierry LANGLET. Le dernier chantier de l'été sur la Maison de l'Enfance à l'Isle-Jourdain fut orchestré par Anne-Sophie BIELHMANN et Khader GHEZAL (directeur de l'Espace Famille Jeunesse).

Les matinées étaient consacrées aux travaux de peinture, lasure ou nettoyage des équipements. L'après-midi, les partenaires du dispositif sont venus rencontrer les jeunes : tests physiques avec l'Office Intercommunal des Sports, découverte du monde judiciaire avec la Protection Judiciaire de la Jeunesse, hygiène et santé avec la Caisse Primaire d'Assurance Maladie, présentation des actions du Centre d'Information sur les Droits des Femmes et des Familles, de la Mission Locale, de la police municipale et la gendarmerie nationale, visite d'entreprises (Air Support, Air Cost Control, Carrefour et Ecocert). Le temps d'un jeu de rôle citoyen, les jeunes ont abordé le rôle de l'élu en défendant des projets municipaux, sous le regard bienveillant de Jean-Claude DAROLLES (vice-président à l'enfance et jeunesse). Les jeunes



apprécient ces chantiers qui permettent la réalisation d'actions concrètes au service de l'intérêt général mais aussi de vivre cette expérience en équipe durant une semaine. En contre-partie de leur investissement, les jeunes obtiennent une rétribution, des entrées gratuites pour la piscine intercommunale, des Chèques Lire ou une participation pour l'adhésion à une association locale.



Rendez-vous en mai 2022 pour vous inscrire auprès de l'Espace Famille Jeunesse



Lucas GONZAGA (chargé de coopération territoriale), Jean-Claude DAROLLES (vice-président à l'enfance et jeunesse), Josianne DELTEIL (vice-présidente à la transition écologique et à la mobilité), Alexandra INCHAURRAGA (chargée de coopération territoriale), Thierry LANGLET (chargé de coopération territoriale), Anne-Sophie BIEHLMANN (chargée de coopération territoriale), Francis IDRAC (président de la Gascogne Toulousaine) et Florence COMMELIN (responsable service action sociale de la CAF du Gers).

## LA CONVENTION TERRITORIALE GLOBALE UN PROJET SOCIAL DE TERRITOIRE

Cette convention-cadre politique et stratégique est signée entre la Communauté de communes, la Caisse d'Allocations Familiales et le département du Gers, la Caisse Primaire d'Assurance Maladie, la Mutualité Sociale Agricole et l'Union Départementale des Centres Communaux d'Action Sociale (UDCCAS). Elle permet d'élaborer et de mettre en œuvre un projet social de territoire partagé.

.....  
**« Travailler un cadre de vie inclusif, pour tout habitant à travers les âges, au cœur du territoire. »**  
 .....

L'objectif est de répondre aux besoins des habitants sur les thématiques suivantes : Accompagnement des structures publiques petite enfance, enfance et jeunesse - Parentalité - Prévention - Handicap - Mobilité - Habitat

### Comment ça marche ?

Un comité de pilotage (COFIL) composé d'élus, de gestionnaires et partenaires signataires de la Convention Territoriale Globale (CTG) se réunit deux fois par an pour prioriser les objectifs communs. Après quoi, les comités techniques thématiques réunissent les acteurs du territoire pour proposer des actions partenariales concrètes visant à améliorer la qualité du service public.

### L'action sociale élargit ses horizons

Pour la 1<sup>ère</sup> fois sur le département, la CAF soutient l'initiative d'intégrer la transition écologique à l'action sociale au travers de l'embauche d'un chargé de mission transition écologique et mobilité pour la

Gascogne Toulousaine qui devient ainsi un territoire expérimental. La CAF du Gers finance une partie de ce nouveau poste dont les compétences vont au-delà de son champ d'actions habituel. Pour que les actions prennent en compte tous les habitants du territoire, y compris les plus isolés et/ou vulnérables, la CAF accompagnera au quotidien les chargés de coopération dans leurs démarches et la mise en place de nouvelles solutions en matière de mobilité et de transition écologique (besoins, tarifications modulées en fonction du quotient familial, etc.)



Première réunion du comité technique inclusion avec l'ensemble des partenaires.

# INAUGURATION DE L'ESPACE FRANCE SERVICES

Ce nouvel espace accueille et accompagne les usagers gratuitement et en toute confidentialité dans leurs démarches auprès d'organismes partenaires (Pôle emploi, Caisse Nationale d'Allocations Familiales, Caisse Nationale d'Assurance Maladie, Mutualité Sociale Agricole,...).

La création de cet Espace France Services permet de conserver à l'échelle du territoire communautaire des services de proximité. Lors de son discours, Xavier BRUNETIÈRE, Préfet du Gers, a insisté sur l'importance de ces coopérations : « En période de crise, la dimension collective est essentielle. Il n'y a plus de frontières entre les compétences des organismes publics ou alors elles deviennent des lieux d'échange. » Francis IDRAC a précisé que « la gestion et l'animation de cette nouvelle structure ont tout naturellement été confiées à l'association **Accueil Partage Initiative (API) en Gascogne** qui, depuis 25 ans, tient un rôle essentiel sur notre territoire. » En effet, outre ses missions de gestion de la Petite Enfance, de l'Enfance et Jeunesse ou de la prévention, l'association exerce aussi une mission sociale de coordination et d'animation avec ses partenaires institutionnels. À ce jour, API en Gascogne accueille 26 permanences autour de thématiques variées : les droits, le logement, le handicap, l'aide à domicile, la parentalité, la famille ou les régimes de sécurité sociale. Grâce au concours de la CAF du Gers, de la communauté de communes et de la mairie de l'Isle-Jourdain, l'association parvient à mettre en œuvre de nombreuses actions en direction des habitants.

Le projet de l'association API est bâti autour des axes suivants :

- 1 Maintenir et renforcer la fonction accueil et les permanences sociales.
- 2 Pérenniser l'initiation informatique car la dématérialisation des services sociaux a généré une demande d'accompagnement croissante de la part des habitants.
- 3 Favoriser la mobilité solidaire afin que les usagers puissent accéder aux produits de première nécessité tout en favorisant le lien social.
- 4 Proposer des créneaux d'accueils plus larges permettant notamment aux habitants actifs d'accéder à leurs droits plus facilement.
- 5 Aller au plus proche de l'habitant en se déplaçant au sein de certains territoires pour favoriser leurs accès aux droits (permanences mairie).
- 6 Développer de nouveaux services comme l'accompagnement des cartes grises.

API en Gascogne accueille 26 permanences et accompagne en moyenne 70 personnes quotidiennement.



Laurence LIZAUTE (conseillère Espace France Services), Delphine COLLIN (vice-présidente à l'action sociale), Sylviane LAMAGAT (conseillère Espace France Services); Christine CLAIR (présidente d'API en Gascogne), Francis IDRAC (président de la Gascogne Toulousaine), Xavier BRUNETIÈRE (Préfet du Gers) et Emeline BARRIÈRE (sous-préfète de Mirande).

# L'ACCOMPAGNEMENT SOCIAL

## DES GENS DU VOYAGE

La communauté de communes a pris la compétence en 2017 et a délégué la gestion de l'aire depuis 2018 au Syndicat Mixte pour l'Accueil des Gens du Voyage en Occitanie (MANEO) qui gère 15 autres équipements sur la région. Le gestionnaire missionne une assistante sociale pour accompagner et conseiller les gens du voyage, leur permettre de bénéficier de dispositifs de droit commun, d'insertion et d'actions adaptées en faveur de l'accès à l'éducation, la santé, le travail, la culture et aux conditions de vie décentes.

**Une fois par semaine, Clarisse SAUVAGE (24 ans), assistante sociale chez MANEO, vient à la rencontre des gens du voyage de l'Isle-Jourdain. Un premier poste pour cette jeune toulousaine qui aime le travail sur le terrain et la richesse humaine de cette mission.**

### **Quel est votre rôle sur l'aire ?**

Je réponds à leurs demandes et les accompagne dans leurs démarches administratives autour de la santé, le logement, la scolarité, le handicap, l'insertion, les droits, ... J'ai également un rôle de médiation entre les habitants de l'aire et les organismes publics (MDS, CAF, CPAM, centre social, ...) ou le gestionnaire de l'aire qui s'occupe de toute la partie technique (entretien, branchements des fluides, etc.) et du paiement. Parfois, je suis amenée à sortir de mes missions habituelles, lorsque je les aide à la création d'auto-entreprise ou lorsque je fais du soutien scolaire auprès des enfants pendant les confinements. Il m'arrive aussi de venir sur l'aire juste pour prendre des nouvelles, parler de tout et de rien, sans qu'il y ait une démarche particulière.

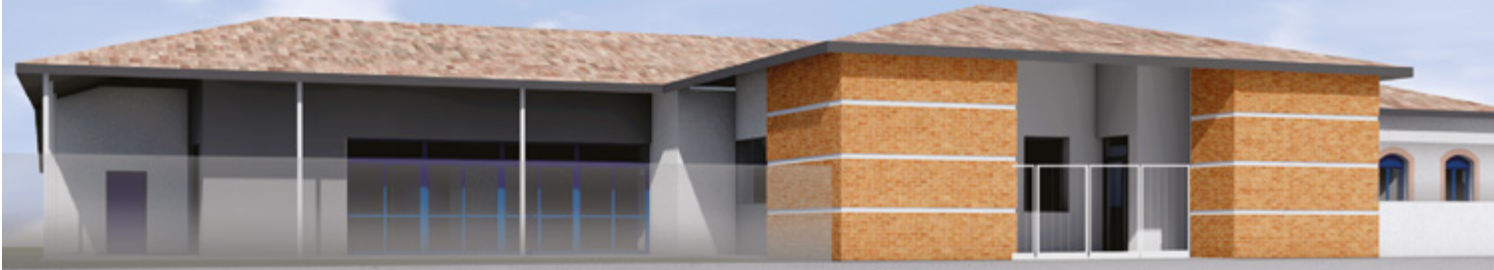
### **Qu'est-ce qui vous plaît dans cette mission et quelles en sont les difficultés ?**

C'est très riche culturellement et cela nous reconnecte à quelque chose qu'on a parfois perdu ou oublié : la nature, la famille qui sont des valeurs très ancrées chez eux. L'entraide est aussi très importante pour les gens du voyage, comme le goût de la liberté. Beaucoup préfèrent vivre en caravane car ils ne se sentent pas enfermés. C'est une mission très stimulante car je dois m'adapter à leurs demandes qui sont très variées, cela sous-entend de me tenir informée sur l'ensemble des dispositifs auxquels ils ont droit. J'apprécie aussi le travail coopératif à mettre en place avec les acteurs locaux. La difficulté est de créer du lien, il faut obtenir leur confiance pour pouvoir les accompagner ou qu'ils nous laissent pénétrer dans leur foyer. Mais en général, nos relations sont bonnes car ils savent que je suis là pour les aider, les conseiller. Ils n'ont qu'une parole et en retour notre parole compte. Ils nous font confiance à condition que l'on soit honnête et transparent.

### **Quelles améliorations doit-on envisager pour ces habitants ?**

La santé des gens du voyage est précaire, ils restent souvent à l'écart de la prévention et des soins. Leur espérance de vie est de quinze années inférieure à la moyenne de la population. En cause, les nuisances sonores, la pollution autour de leur lieu de vie (déchetterie, ligne à haute tension, etc.) ou une faible couverture vaccinale. Il faut donc développer des actions pour améliorer leur accès à la prévention et aux soins. Il faut aussi les orienter vers des organismes de droit public pour qu'ils se déplacent et s'ouvrent davantage vers l'extérieur. MANEO a un projet de centre social itinérant dans un premier temps, pour faire venir des intervenants extérieurs proposant des ateliers.





## LA CRÈCHE DE FONTENILLES

### VA FAIRE PEAU NEUVE

Inaugurée en 2002, la crèche accueille plus de 30 enfants en accueil régulier ou occasionnel. Prévu depuis plusieurs années, le projet de rénovation et d'extension avait été suspendu après l'annonce du retrait de Fontenilles lors de la précédente mandature. Toutefois, les élus de la Gascogne Toulousaine ont décidé de relancer ce projet pour offrir aux familles un service de qualité et de meilleures conditions de travail pour l'équipe, mais également créer un véritable Pôle Petite Enfance sur la commune.

Démarrée en 2019 avec le choix de la maîtrise d'œuvre confiée au cabinet toulousain "Archéa architectes", cette opération est désormais pilotée par le responsable bâtiments des services techniques de la Gascogne Toulousaine arrivé en juillet dernier. Il fait le lien entre la maîtrise d'œuvre et l'équipe de la petite enfance et s'assure ainsi que les prestations soient conformes aux demandes.

**Ce projet prévoit une extension de 167 m<sup>2</sup> ainsi que le réaménagement et l'amélioration de l'existant.** La crèche sera transférée dans des bâtiments provisoires pendant la durée des travaux.

#### Programme des travaux

- Création d'une salle supplémentaire destinée aux activités partagées du Lieu d'Accueil Enfants Parents (LAEP) et du Relais Petite Enfance (RPE)
- Réagencement et rénovation des dortoirs et des bureaux administratifs

- Amélioration de l'ergonomie de l'espace d'accueil des parents avec la création d'une entrée par section
- Création d'une salle de convivialité pour le personnel

#### Agenda des travaux

- Octobre 2021 : dépôt du permis de construire
- Printemps 2022 : début des travaux
- Été 2023 : fin des travaux

#### Coût de l'opération (hors mobilier)

- 1 150 000 € - Importante aide financière à l'investissement de la part de la CAF qui accompagne le projet politique et pédagogique.

Ce programme s'inscrit en adéquation avec la Convention Territoriale Globale. L'objectif est d'en faire une Maison de l'Enfance, regroupant les services à la population de la compétence petite enfance dans un même bâtiment aux normes d'accessibilité tout en améliorant ses performances énergétiques.

## ÇA JOUE SUR LE STADE DE FRÉGOUVILLE !

Le stade est praticable depuis la rentrée. Les filles du club de rugby lislois s'y entraînent en semaine, tandis que les minimes (moins de 14 ans) ont été les premiers à fouler cette pelouse en tournoi. Sous un beau soleil, le derby du 2 octobre a rassemblé les clubs de l'Isle-Jourdain, Lombez-Samatan et l'entente Gimont-Mauvezin. Ce nouvel équipement fait déjà le bonheur des sportifs du territoire.



Le Pays Portes de Gascogne est un établissement public engagé dans le développement des territoires de l'Est du Gers. Il regroupe cinq communautés de communes avec lesquelles il partage une ambition collective qu'il porte au travers de projets mutualisés. Les chargés de missions du PETR jouent le rôle d'accompagnement et de facilitateur auprès des autres collectivités et des acteurs du territoire.

### **Territoires d'industrie : un dispositif pour accélérer le développement industriel**

Lancé par le Premier ministre en 2018 ce programme vise à apporter des réponses concrètes aux enjeux de soutien à l'industrie : ré-équilibre territorial, transition écologique, création d'emploi, maintien des savoir-faire, relocalisation et reconversion, mise en œuvre du plan de relance.

En 2018, le PETR a été reconnu Territoires d'Industrie, puis la crise sanitaire et économique a accéléré ce dispositif qui est devenu un levier de relance à court terme et d'autonomie productive à plus longue échéance. David TAUPIAC (président du PETR) explique : « Sur le territoire, nous avons des leaders mondiaux sur des marchés de niche. En Lomagne gersoise, la filière agro-alimentaire et le commerce équitable se démarquent. Je pense également aux Chevalets Despiau à Gimont qui conçoivent et fabriquent des chevalets d'exception pour tous les instruments à cordes frottées et qui vont quitter l'atelier familial pour s'installer dans une usine moderne. Le groupe Parera à l'Isle-Jourdain, leader européen de l'ingénierie en cartographie, développe actuellement une plateforme unique grâce à des outils technologiques de pointe.

Dans le cadre de ce programme Territoires d'Industrie, la **filière vélo** se dirige vers une nouvelle dimension dans le Gers. Un succès accru par

la crise du COVID et auquel participe pleinement une autre pépite du territoire : le groupe Cyclelab, installé à l'Isle-Jourdain qui projette la création d'un site de production et de montage de vélos. Vélo Vallée est un cluster identifié par la région qui souhaite porter ce projet transversal puisqu'il touche plusieurs thématiques telles que la mobilité, l'industrie ou le tourisme avec les Itinéraires Artistiques. »

L'objectif du dispositif est d'accompagner le développement de projets industriels structurants pour le territoire et David Taupiac précise « qu'il est essentiel d'aider à la diversification des marchés, au maintien des savoir-faire et des emplois sur le territoire. »

### **Transition écologique et mobilité**

Les actions du PETR s'articulent autour de plusieurs axes dont la mobilité et l'énergie. « Aujourd'hui, la mobilité en milieu rural, ou plutôt la non mobilité devrais-je dire, est un enjeu important pour le Gers. Il nous faut capitaliser sur ce changement brutal induit par la crise sanitaire en déployant par exemple des tiers lieux. »

Le projet **VILAGIL**, porté par Toulouse Métropole, Tisséo, le SICOVAL et le Pôle d'Equilibre Territorial et Rural (PETR) Portes de Gascogne, vise à imaginer et préparer pour l'avenir une révolution des conditions de déplacement des populations à travers l'aire urbaine toulousaine. Il a été retenu par l'État parmi 24 autres en France comme territoire d'innovation. VILAGIL est un projet de long terme (horizon 2030) dont l'objectif est de favoriser l'émergence de nouvelles formes de mobilité et un développement économique durable afin d'améliorer les conditions de vie des habitants. David Taupiac explique : « Concrètement, nous travaillons les sujets de mobilité entre territoires gersois ruraux et territoires urbains toulousains. La Gascogne Toulousaine est à la jonction de ces territoires que le doublement à venir de la N124 et le développement de pistes cyclables permettront de rapprocher. »





Le Pays offre d'autres solutions de mobilité avec le développement du vélo à assistance électrique qui change la notion de distances et grâce auquel la mobilité et la culture ont pu fusionner en un seul projet. En effet, grâce aux **Itinéraires Artistiques**, le Pays développe à la fois le tourisme, la mobilité douce et l'art grâce à des parcours uniques reliant les œuvres d'artistes aux univers passionnants (voir la Lettre de septembre 2020).

Le PETR accompagne cinq communautés de communes du territoire dont la Gascogne Toulousaine dans la mise en œuvre de leur Plan Climat Air Energie Territorial. Il permet de définir les objectifs stratégiques et opérationnels pour atténuer le changement climatique et s'y adapter au travers d'actions de sensibilisation, de rénovation énergétique ou de production d'énergie renouvelable. « L'action de l'association **Energies Citoyennes Pays Porte de Gascogne**, le potentiel de nos entreprises et le développement de projets méthaniseurs qui valorisent les déchets de l'agriculture sont des axes à prioriser. »

## Un projet de territoire

Le Pays travaille actuellement à l'élaboration de son projet de territoire. Après les phases de diagnostic et de définition des enjeux, le PETR entame celle de l'élaboration des objectifs puis définira son plan d'actions au travers de fiches actions. Pour mener cette démarche, le Pays a engagé un chargé de mission Projet de territoire, Clément LAVALETTE. L'objectif est d'établir une méthodologie participative, en associant les citoyens, le conseil de développement du PETR, les élus et les équipes techniques des territoires avec notamment la mise en place d'ateliers participatifs. « Le Pays effectue un important travail de prospective que la crise a accéléré. Il s'agit d'être proactif, innovant pour anticiper les futurs changements. Autre conséquence de cette crise, la relation entre le monde urbain et le rural s'est rééquilibrée, ce dernier devenant une valeur refuge, synonyme de qualité de vie, d'une consommation plus saine et locale. »

### L'ÉQUIPE DU PETR

Olivier BOUCHERIE, directeur • Julie FLEURIAULT, Coordinatrice du programme Leader, en charge du Contrat Territorial Occitanie • Christelle AUBIAN, chargée de mission marketing territorial/gestion Leader •

Charlotte CHAMOPOISEAU, chargée de mission Territoires d'Industrie • Laurent GUILLAUME, chargé de mission mobilités • Nicolas MARUSCZAK, chargé de mission énergie-climat • Aurélie BEGOU, cheffe de projet culturel • Jacqueline MATURI, responsable administrative et comptable



**David TAUPIAC (46 ans) a l'engagement politique et la passion de son territoire dans la peau. Ingénieur aéronautique puis consultant depuis 2019, il s'investit pleinement dans chacune de ses missions d'élu, toutes tournées vers le développement économique et les coopérations territoriales.**

En 2008, il devient maire de Saint Clar (Gers). Vice-président en charge de l'économie de la communauté de communes des Bastides de Lomagne depuis sa création en 2013 et président de Gers Développement (agence de développement économique du département). Il est élu **président du PETR** en 2020. « Dès 2008, j'ai intégré le conseil de développement du Pays qui aura participé au processus d'acculturation auprès des citoyens et des acteurs économiques du territoire. »

Depuis 2020, il est également Conseiller Régional chargé de l'économie, l'emploi, l'innovation et la réindustrialisation. Malgré toutes ces casquettes, l'homme reste accessible et surtout très disponible pour travailler avec les acteurs du territoire et les équipes de techniciens qui l'entourent. Pour le bien de son territoire...



# RENCONTRES INTERDÉPARTEMENTALES

Cette première rencontre réunissait les équipes des offices de tourisme du Gers, de la Haute-Garonne, des Hautes-Pyrénées et du Tarn-et-Garonne, le Comité Régional du Tourisme et des Loisirs Occitanie et ses partenaires départementaux. Les élus en charge du tourisme et les techniciens ont travaillé sur les enjeux de l'évolution des offices de tourisme dans les années à venir.

Dans le cadre du déploiement de l'animation du réseau des offices de tourisme de la région Occitanie, le Comité Régional du Tourisme et des Loisirs a organisé quatre rencontres. La première rencontre, animée par Jean-Luc Boulouin (consultant en tourisme), a eu lieu mercredi 29 septembre à l'Isle-Jourdain, en Gascogne Toulousaine.

Une journée parfaitement orchestrée par l'équipe de l'office de tourisme de la Gascogne Toulousaine qui, pour débiter sereinement ces échanges, avait pris le soin de contrôler le « pass sanitaire » de tous les participants accueillis autour d'un petit-déjeuner. Ce premier rendez-vous a permis aux techniciens et aux élus d'échanger sur le devenir du tourisme, d'identifier les bonnes pratiques et les innovations à mettre en place pour améliorer les services proposés aux résidents, de faciliter la participation des nouveaux habitants à la vie locale et promouvoir au mieux les atouts de notre région.

Vincent GAREL, Président du CRTL Occitanie, a rappelé que la région restait « la plus attractive pour les touristes français grâce à une offre variée - du littoral à la montagne, de la ville à la campagne - qui ne cesse de s'étoffer. »

Pascale TERRASSON, vice-présidente de l'office de tourisme de la Gascogne Toulousaine a souligné le fait que la demande touristique évoluait, avec une hausse de la demande locale et un engouement autour des activités de loisirs de plein air.







Ces rencontres permettent d'envisager des méthodes de travail innovantes pour répondre à ces nouveaux besoins de la clientèle. « Les changements sont en cours et le tourisme doit quitter ses pratiques du passé pour se différencier et s'adapter en permanence. Les élu(e)s et les technicien(ne)s du tourisme ont naturellement un rôle essentiel à jouer dans la mise en œuvre de ce futur touristique qui doit se construire de manière coopérative avec l'ensemble des acteurs locaux. »

Pour la pause déjeuner, les participant(e)s ont eu le plaisir de découvrir l'une des bonnes tables de la Gascogne Toulousaine : « L'échappée belle » à l'Isle-Jourdain.

Afin de couvrir l'ensemble de la région Occitanie, trois autres journées ont eu lieu à Cahors, Nîmes puis Carcassonne. Les conclusions feront l'objet d'une restitution lors de la journée des Rencontres des Offices de Tourisme et de l'Agence de Développement Touristique qui aura lieu le 8 novembre 2021 à la Grande Motte.



Quelles évolutions pour les offices de tourisme à l'horizon 2030 ?  
Pôle d'animation ou pôle d'attractivité ?

LES

## SERVICE CIVIQUE POUR **PROMOUVOIR LE VÉLO**

Depuis le mois de mai, Ysanne LUCIEN (20 ans) a été engagée en tant que service civique pour la ville de l'Isle-Jourdain. Ses missions sont réparties entre l'office de tourisme et les services techniques de la ville où elle collabore à l'élaboration du nouveau plan de stationnement pour les vélos. « J'essaie de visualiser les emplacements stratégiques et de définir les différents types de stationnement. Ce projet accompagne le plan de stationnement de la ville actuellement en cours de création. » Son rôle au sein de l'office de tourisme consiste à gérer le parc des vélos à assistance électrique (VAE) et prêter main forte aux conseillères en séjour. « Je suis chargée de la réservation, la location et du petit entretien des vélos. J'informe également la clientèle sur les itinéraires que je teste en amont pour pouvoir leur donner des indications lorsque les cartes ne sont pas suffisamment précises. » En effet, l'un des objectifs de sa mission qui s'achèvera en décembre est d'actualiser les cartes des parcours vélos. « J'ai découvert le territoire, notamment avec des balades en VAE. J'apprécie beaucoup l'autonomie et la confiance qui me sont accordées pour mener à bien mes missions. » Il faut dire que la jeune femme est brillante et débrouillarde. Après avoir intégré la classe préparatoire à Hypokhâgne-Khâgne B/L "lettres et sciences sociales", une filière exigeante tournée vers

la compréhension du monde actuel, Ysanne a décidé de poursuivre ses études en Licence de Géographie et Aménagement. Elle a également été bénévole au sein de "La Chouette Coop", un supermarché coopératif équitable et participatif à but non lucratif qui promeut les circuits courts, dans le respect des producteurs et de l'environnement. « Voilà longtemps que j'avais envie de m'engager dans un service civique. Une expérience riche et variée, à valoriser au sein de mon parcours étudiant. »





# PLAN LOCAL D'URBANISME INTERCOMMUNAL-HABITAT

Depuis 2017, la communauté de communes de la Gascogne Toulousaine, en collaboration avec ses communes membres, poursuit l'écriture de son Plan Local d'Urbanisme Intercommunal - Habitat (PLUi-H). Avec des enjeux forts en termes d'environnement, d'aménagement, de stratégie économique, il traduira l'ambition du territoire pour les 15 prochaines années.

La Gascogne Toulousaine bénéficie d'une forte attractivité auprès des entreprises et des ménages qui sont de plus en plus nombreux à s'y installer. Cette dynamique de croissance incite à préparer l'avenir pour que le territoire renforce sa capacité d'accueil tout en préservant sa qualité de vie. C'est dans cet objectif que la communauté de communes de la Gascogne Toulousaine a initié en 2017, l'élaboration d'un Plan Local d'Urbanisme Intercommunal.

### **Scénario de développement raisonné**

Les PLU doivent fixer les prévisions maximales de croissance de la population. Le Projet d'Aménagement et de Développement Durables de la Gascogne Toulousaine a fixé son taux de croissance annuel d'ici 2035 à 1,8 % maximum alors qu'il était de 3% sur la décennie précédente. Maîtriser l'emprise du foncier urbain pour préserver le foncier agricole, les espaces naturels et la qualité de vie est l'orientation première donnée par les élus du territoire. Francis IDRAC, maire de l'Isle-Jourdain et Président de la communauté de communes précise que l'Isle-Jour-

dain pourrait compter au maximum 12 500 habitants à l'horizon 2035-2040 « mais il s'agit-là d'un cap maximum et en aucun cas d'un seuil plancher. C'est dans cette optique que près de 70 ha ont été retirés des secteurs à urbaniser. L'ouverture d'une part importante des zones restant à urbaniser sera conditionnée par le développement des infrastructures, des réseaux et la mise en adéquation des équipements communaux et intercommunaux. ».

### **Un temps d'avance sur la loi Climat et Résilience**

En atténuant le taux de croissance de l'évolution démographique projetée, la Gascogne Toulousaine a anticipé les obligations réglementaires qui s'imposeront désormais pour limiter la consommation foncière et inciter à la densification urbaine. Josianne DELTEIL, Vice-Présidente à la transition écologique et la mobilité explique que « le territoire s'est doté depuis 2018 d'un Plan Climat Air Energie Territorial (PCAET), qui pose les objectifs d'un aménagement durable du territoire respectueux de la

biodiversité et en faveur du développement des énergies renouvelables. S'agissant des solutions de mobilité, la Gascogne Toulousaine va pouvoir enfin développer la phase opérationnelle de son programme d'action qui démarrera d'ici fin 2021. »

### Un projet en cours de finalisation

Le plan de zonage et le règlement, constituent avec les Orientations d'Aménagement et de Programmation (OAP) les outils réglementaires du PLUi-H. Ils détermineront ce qu'il est possible de faire ou non en termes d'aménagement sur la Gascogne Toulousaine. Ce travail de traduction réglementaire réalisé en ce moment par les élus et les techniciens constitue la dernière étape d'élaboration du projet avant l'arrêt en conseil communautaire programmé en fin d'année. Une phase d'enquête publique aura ensuite lieu courant 2022 et sera l'occasion pour chacun, de prendre connaissance du projet de PLUi-H arrêté et de s'exprimer.

### RÉUNIONS PUBLIQUES

- **Lundi 18 Octobre** à 20h00 à Monferran-Savès  
Salle des fêtes
- **Mercredi 20 Octobre** à 20h00 à Fontenilles  
Espace Marcel Clermont
- **Jeudi 21 Octobre** à 20h00 à l'Isle-Jourdain  
Salle Polyvalente Yves Caubet

Si vous souhaitez en savoir davantage sur les documents d'élaboration du projet de PLUi, ils sont consultables via le site internet de la Gascogne Toulousaine :  
<https://www.ccgascognetoulousaine.com>

## Règlement Local de Publicité intercommunal (RLPi)



En parallèle à l'élaboration de son Plan Local d'Urbanisme intercommunal, la Gascogne Toulousaine a décidé de mettre en place un Règlement Local de Publicité Intercommunal. Le RLPi est un outil de planification locale de la publicité qui répond à un besoin de protection du cadre de vie et d'attractivité du territoire.

Applicable sur le territoire des 14 communes membres de la CCGT, ce document déterminera les règles d'implantation et de format des panneaux publicitaires et des enseignes. Les dispositifs publicitaires et enseignes méritent en effet d'être intégrés harmonieusement dans leur environnement.

Le dossier de RLPi comprend un diagnostic du territoire avec un recensement des panneaux publicitaires et des enseignes sur le territoire puis un règlement écrit. Le projet de RLPi est prêt à être arrêté, il suivra la même procédure que le PLUi-H, avec une phase d'enquête publique qui aura lieu courant 2022 ou chacun pourra prendre connaissance du projet de RLPi arrêté et s'exprimer.

Si vous souhaitez en savoir davantage sur les documents du projet de RLPi, ils sont consultables via le site internet de la Gascogne Toulousaine :

+ <https://www.ccgascognetoulousaine.com>

### DÉMATÉRIALISATION DES AUTORISATIONS D'URBANISME

A partir du 1<sup>er</sup> janvier 2022, toutes les communes devront être en mesure de recevoir sous forme électronique les demandes d'autorisation d'urbanisme. Celles de plus de 3 500 habitants devront proposer une téléprocédure via un guichet unique permettant le traitement des dossiers en dématérialisé. La dématérialisation répond aux enjeux de simplification et de modernisation des services publics, à l'heure où une grande majorité de services sont accessibles en ligne. Le service ADS de la Gascogne Tou-

lousaine n'a pas attendu cette mesure puisque les dossiers enregistrés sont déjà dématérialisés. La prochaine étape concernera donc les administrés qui pourront saisir toutes leurs demandes d'instruction par voie électronique. Pour l'utilisateur, cette procédure facilitera le dépôt des dossiers en assurant transparence et économie. Les communes et communautés de communes transmettront prochainement à leurs administrés la marche à suivre pour accéder de cette plateforme.

# ENQUÊTE PUBLIQUE

## EXTENSION DE LA ZAE DE PONT PEYRIN

La communauté de communes mène un projet d'extension de la zone d'activités Pont Peyrin située sur L'Isle-Jourdain. Ce projet est soumis à une enquête publique qui se déroule actuellement et jusqu'au 4 novembre 2021. Cette enquête est organisée par la mairie de L'Isle-Jourdain. L'objectif est d'assurer l'information ainsi que de recueillir l'avis du public.

### Modalités d'organisation

L'enquête a débuté le 4 octobre et s'achèvera le 4 novembre 2021. Le commissaire enquêteur se tient à disposition du public lors de permanences organisées à la mairie de l'Isle-Jourdain. Les prochaines auront lieu :

- Vendredi 29 octobre 2021 : 15h30 – 17h30
- Jeudi 4 novembre 2021 : 15h00 – 17h00

En dehors de ces permanences, il est possible au vu du contexte sanitaire de joindre le commissaire enquêteur par téléphone en appelant la mairie au : 05 62 07 32 50.

### Modalités de participation

Les pièces du dossier d'enquête publique ainsi qu'un registre d'enquête sont tenus à la disposition du public à la mairie de L'Isle-Jourdain durant toute la durée de l'enquête.

L'intégralité du dossier est également disponible sur le site : [www.ccgascognetoulousaine.com](http://www.ccgascognetoulousaine.com)

Le public peut prendre connaissance du dossier et formuler ses observations :

- il peut les consigner sur le registre ouvert à cet effet en mairie
- ou les adresser par correspondance au Commissaire enquêteur en mairie de L'Isle-Jourdain – Enquête publique Pont Peyrin III, Mme le Commissaire enquêteur, Place de l'Hôtel de Ville, 32600 L'Isle-Jourdain
- les observations peuvent également être envoyées par courrier électronique à l'adresse : [enquetes.publiques@ccgascognetoulousaine.com](mailto:enquetes.publiques@ccgascognetoulousaine.com)



## RENDEZ-VOUS AU JOB DATING EN JANVIER 2022 !

Après le succès des deux premières éditions, cet événement n'avait pas pu se tenir en 2021 à cause de la crise sanitaire. Organisé par le Pôle Emploi de L'Isle-Jourdain en partenariat avec la Communauté de communes de la Gascogne Toulousaine, il revient en janvier 2022. L'occasion pour les recruteurs et les candidats de se rencontrer et d'échanger sous formes d'entretiens rapides sur les emplois proposés sur tout le territoire.



Fabrice BARON vit à Fontenilles depuis 2011 et travaille dans le domaine de la création visuelle et la communication. En mars 2021, il a lancé un service local de collectes de produits commandés en ligne et de livraison chez les clients. À l'origine de cette initiative, l'envie de travailler avec les commerces et producteurs locaux. "Lors du premier confinement de 2020, comme beaucoup de monde, je me suis posé des questions sur mes habitudes de consommations alimentaires et j'ai imaginé un outil pour favoriser la consommation de produits locaux, variés et de saison. J'ai alors mis en place le site internet et la logistique pour collecter et livrer les produits sur Fontenilles uniquement dans un premier temps. "

Achetez en ligne et faites-vous livrer à domicile les produits de vos commerces et producteurs locaux sur : <https://pikorer.fr>

## UN OBSERVATOIRE ÉCONOMIQUE POUR LE TERRITOIRE

La création d'un observatoire économique est une action inscrite dans le Schéma de Développement Economique de la Gascogne Toulousaine, document cadre qui a été adopté par le conseil communautaire en 2019.

La création de cet observatoire économique vise à répondre à trois objectifs majeurs :

→ **Disposer de données fiables** et actualisées sur le tissu économique du territoire et développer ainsi une connaissance fine des entreprises et des dynamiques économiques locales ;

→ **Produire des analyses périodiques** (ex : bilans annuels) et/ou « à la demande » sur différentes thématiques du développement économique : démographie des entreprises, évolution et localisation de l'emploi à l'échelle du territoire et des zones d'activités, analyses statistiques sur l'accompagnement des entreprises et des porteurs de projets (demandes de terrains, demandes de locaux, demandes de subventions, suivi des porteurs de projets...);

→ **Développer et mettre à jour des outils indispensables aux actions du service Développement Economique de la CCGT** : annuaire des entreprises, bourse aux locaux, atlas des zones d'activités, cartographie des entreprises du territoire (en lien avec le SIG de la CCGT), base de données sur les porteurs de projets et les demandes des entreprises, etc.

La CCGT a fait l'acquisition d'un logiciel métier durant l'été et l'outil est actuellement en cours de déploiement. Les premières études et analyses thématiques seront lancées en fin d'année.

## SOS MADAGASCAR



Madagascar est en proie à une grave crise alimentaire en raison de conditions climatiques difficiles. Face à cette situation, le Groupe PARERA se mobilise, accompagné d'acteurs locaux.

Alors qu'ils font face à la pire sécheresse depuis 40 ans, 500 000 enfants âgés de moins de 5 ans vont souffrir de malnutrition à Madagascar, surtout dans le sud du pays, alertent le Programme alimentaire mondial (PAM) et l'Unicef. « Nous sommes plus forts à plusieurs » annonce Jacques CETTOLO qui a mobilisé l'ensemble de son éco-système pour participer et relayer cette opération.

À ce jour, plusieurs ont déjà répondu positivement à cet appel : le Stade Toulousain, la Dépêche du Midi, l'EGT, le Rotary de l'Isle-Jourdain Gascogne Toulousaine, la ville de l'Isle-Jourdain et la communauté de communes de la Gascogne Toulousaine. Par le biais de la cagnotte en ligne, l'objectif est de récolter 100 000 € pour acheter des denrées alimentaires de première nécessité.

Pour participer : [www.parera.fr/sos-madagascar](http://www.parera.fr/sos-madagascar)

## UN CLUB D'UTILISATEURS POUR LE SITE WEB DES ENTREPRENEURS

En 2015, plusieurs chefs d'entreprises de la Gascogne Toulousaine ont décidé de créer l'Association des Entrepreneurs de la Gascogne Toulousaine (EGT) présidée par Jacques CETTOLO (Président Directeur Général du Groupe PARERA). Aujourd'hui, 14 entreprises du territoire adhèrent à ce club qui leur permet d'échanger, de fédérer des compétences et d'organiser des actions. La dernière en date est la **création d'un club d'utilisateurs pour animer le site internet de l'EGT** qui a été développé par la société lisloise TIRIA. Son directeur, Fabrice ESPIN, propose à chaque entreprise de nommer un correspondant chargé d'animer cet outil qui doit être un vecteur de la vie locale pour attirer une main d'oeuvre qualifiée. « Selon les chiffres de Pôle emploi, 80 postes restent à pourvoir sur notre territoire. Il faut donc valoriser les atouts de nos entreprises locales mais également de la Gascogne Toulousaine et faciliter la recherche d'emploi. » Christian FAURÉ, secrétaire de l'EGT, aimerait que le site évolue en donnant une image attractive et dynamique du territoire. « Nous devons créer des synergies, pourquoi pas en mutualisant des emplois parfois. »

→ <https://www.club-egt.fr>



# JOSIANNE DELTEIL, UNE FEMME NATURE



Elle a plusieurs vies... Longtemps Ingénieure commerciale à Toulouse, un besoin de liberté et d'entreprendre l'a conduite à remettre en question son projet de vie. En 1995, Josianne DELTEIL décide de reprendre l'exploitation familiale « De capitani » située à Monferran-Savès, devenant ainsi la troisième génération à travailler ces terres. Elle y cultive céréales, oléagineux et protéagineux pour les coopératives agricoles et a développé deux ateliers de diversification d'ail violet et de noix en vente directe. Un travail passionnant mais exigeant pour lequel elle peut compter sur l'aide de Joël, fidèle salarié de l'exploitation depuis 40 ans. C'est en 2008 qu'elle entame son engagement politique en s'impliquant dans le Syndicat de Défense de l'Ail Violet de Cadours afin d'obtenir la labellisation AOP : la reconnaissance européenne la plus forte que puisse obtenir un produit agricole du terroir.

Cette année-là, elle devient également conseillère municipale de sa commune puis maire en 2014 : « j'avais envie d'œuvrer pour ma commune au sein d'une équipe stimulante ». Elle est vice-présidente de la Gascogne Toulousaine en charge des questions environnementales depuis lors.

## Énergie et mobilité : des enjeux pour le territoire

La première action importante de son début de mandat communautaire fut menée sur le bassin versant de l'Hesteil en partenariat avec le Groupement des Agriculteurs de la Gascogne Toulousaine (GAGT) pour répondre aux problèmes d'érosion et de coulées de boue (mise en place de couverts végétaux et plantation de haies). Un programme déployé ensuite sur tout le territoire.

« En 2018, l'élaboration du Plan Climat Air Energie Territoriale a fixé des objectifs d'amélioration de nos pratiques pour un développement durable et influencer les décisions politiques à venir. La mise en place d'actions au niveau des communes peut donner des idées à une autre. C'est pourquoi je crois beaucoup en l'animation et aux échanges pour faire naître de nouveaux projets. » Dernièrement, la communauté de communes s'est engagée dans une démarche volontaire d'élaboration d'un schéma de mobilité afin de répondre aux enjeux environnementaux et économiques. En ce qui concerne la mobilité, cela passera par la mise en place d'un transport à la demande (TAD) en direction des personnes âgées, isolées, porteuses de handicaps mais aussi des salariés pour favoriser l'attractivité économique. « La Gascogne Toulousaine travaille actuellement avec la région à des solutions de TAD : une navette partant des communes

limitrophes vers l'Isle-Jourdain et une navette urbaine reliant la gare aux zones d'activités. Aujourd'hui, le territoire a besoin de développer des solutions de mobilité et d'inciter les entreprises à investir pour des solutions énergétiques durables. La Gascogne Toulousaine les y aidera grâce à l'arrivée d'un énergéticien début 2022 qui accompagnera également les communes dans l'amélioration de la performance énergétique de leurs bâtiments. » Elle ajoute que « l'arrivée de Lucas GONZAGA, dont la mission est soutenue par la CAF 32, donne une nouvelle dimension à son poste en attaquant la transition écologique et la mobilité par le prisme social qui véhicule des valeurs importantes : la bienveillance, l'intégration ou l'acceptation de la différence. Lucas aidera à la coordination des acteurs sociaux et environnementaux du territoire avec lesquels nous devons mettre en œuvre des solutions pour lutter contre la précarité énergétique (diminuer la facture, consommer moins, meilleure isolation, ...). »

Elle a plusieurs passions... la Nature et l'Homme !



# PLANTATIONS DE HAIES CHAMPÊTRES

Pour la troisième année consécutive, la communauté de communes et ses partenaires proposent un programme de plantation de haies et d'arbres bénéfiques pour l'environnement : lutte contre l'érosion, maintien de la biodiversité, régulation thermique, valorisation du paysage ou préservation de l'eau, ...

En 2020, le dispositif de plantation de haies champêtres déployé par la Gascogne Toulousaine en partenariat avec **Arbre et Paysage 32, Arbres et Paysages d'Autan et la Fédération Départementale des Chasseurs du Gers** a été étendu aux propriétaires fonciers du territoire. L'appel à candidature avait alors rencontré un vif succès et 7 candidatures avaient été retenues en fonction de leur action sur la biodiversité ou pour créer une trame verte et bleue sur certains secteurs.

À travers ce dispositif, vous pourrez bénéficier d'un diagnostic personnalisé grâce à l'accompagnement d'Arbre et Paysage 32 ou Arbres et Paysages d'Autan (si vous habitez à Fontenilles) qui vous apporteront des conseils

techniques (type d'essences, taille, entretien, ...) avant, pendant et après la plantation. Ces associations spécialistes vous mettront à disposition des essences locales ainsi que du paillage biodégradable. Vous participerez à la réalisation et à la préservation de la plantation (préparation du sol, mise en place du paillage, ...).

Les propriétaires intéressés sont invités à déposer leur candidature **avant le 31 octobre 2021**. La CCGT sélectionnera les dossiers les plus intéressants au regard de leurs bénéfices sur la biodiversité et l'érosion.



Dossier et règlement à télécharger sur : [www.ccgascognetoulousaine.com](http://www.ccgascognetoulousaine.com)

## Opération "Retiens la nuit"

Lancée par le Pays Portes de Gascogne, cette action vise à sensibiliser la population et les élus à la pollution lumineuse et ses impacts principalement sur la biodiversité mais également sur la réduction de la consommation d'énergie.

Les communes de la Gascogne Toulousaine qui participent à ce dispositif : Clermont-Savès, Fontenilles, Lias, l'Isle-Jourdain, Marestaing, Monferran-Savès et Pujaudran.

Programme : des ateliers de travail, la diffusion du documentaire « La face obscure de la lumière » ou une sortie nocture avec l'association de Fleurance « À ciel ouvert ».

Du 17 au 30 Janvier 2022  
Programme détaillé à venir...

**+90%**  
de pollution lumineuse  
sur la planète  
depuis 1992



### CONSÉQUENCES DE L'ÉCLAIRAGE NOCTURNE

- Perturbations importantes sur la biodiversité
- Impact négatif sur la santé humaine
- Gêne pour la population
- Limite l'accès au ciel nocturne
- Génère des coûts importants pour les collectivités
- Contribue au gaspillage de l'énergie



# UNE NOUVELLE ÉQUIPE À LA TÊTE DE L'ÉCOLE DE MUSIQUE

Lors de son assemblée générale du 10 avril 2021, l'école de musique de la Gascogne toulousaine a élu un nouveau bureau qui remplace l'ancien bureau démissionnaire qui était présidé jusque-là par Jean-Pierre HOSTIER.

## Présentation du bureau

6 bénévoles se sont déclarés volontaires pour s'investir dans l'école de musique intercommunale. Musiciens ou parents d'élèves de l'école de musique, ils avaient tous à cœur d'apporter leur aide pour que la structure continue de rayonner sur le département du Gers.

- Stéphane BRIÈRE est le nouveau président. Ce lillois joue de la trompette à l'école de musique depuis 2019,
- Christiane GIVONE (secrétaire) est violoncelliste à l'école de musique depuis 2018,
- Serge PICARD (trésorier) a rejoint l'école en 2018 où il joue de la trompette,
- Jésus GARCIA a rejoint l'école voilà plus de 20 ans où il joue du violoncelle,
- Yves PEREZ et Sandrine CHEVALIER sont parents d'une élève inscrite à l'école depuis 7 ans.

Jean-Louis SALVAIRE, professeur de trompette depuis bientôt 30 ans et directeur de la Philharmonie, continue de coordonner l'enseignement pédagogique de l'école de musique.

## Les projets

Le président précise que l'équipe « souhaite limiter les effectifs dans les cours de formation musicale afin de favoriser un meilleur apprentissage des élèves. Nous avons également acheté du nouveau matériel : tubas, trombones,... »

Les effectifs sont importants dans les cours de trompette, piano, chant et harpe. Tandis que l'équipe entend développer certaines classes comme le basson, le trombone, le tuba ou les percussions qui font leur retour.

Autre axe à prioriser dans les mois à venir : une collaboration plus étroite avec la Société philharmonique. Enfin, concernant les ateliers "découverte", le nouveau bureau a décidé de proposer aux élèves d'expérimenter deux nouveaux instruments que sont la flûte et les percussions.

**Il reste quelques places dans les cours de violon, hautbois et basson.**

“ Nous avons envie de participer à ce bel outil culturel qu'est l'école de musique. ”



Les membres du bureau : Christiane GIVONE, Yves PEREZ, Sandrine CHEVALIER, Stéphane BRIÈRE, Serge PICARD et Jésus GARCIA.

## ANNÉE 2021-2022 : NOUVEAUTÉS

- ▶ Retour des cours de percussions avec l'embauche d'un professeur.
- ▶ Lancement d'un ensemble de cuivres.
- ▶ Changement de format pour les ateliers "découverte" avec davantage d'instruments.





## MJC LA MAÏSOUN

### L'EXPRESSION SOUS TOUTES SES FORMES

Comme à son habitude, la programmation de la maison des jeunes et de la culture fait la part belle aux créations artistiques originales mais également aux nouveautés avec la mise en place d'un club nature ou d'un projet de médiation culturelle auprès des tout petits.

L'équipe de la Maïsoune se réjouit que toutes les activités aient pu reprendre à la rentrée. « Les usagers sont au rendez-vous même si l'on observe une légère baisse de fréquentation chez les 12-16 ans imputée au pass sanitaire qui est obligatoire à partir de 12 ans » explique Philippe LEFILLASTRE, le directeur de la MJC.

Les spectacles proposés en ce début d'année furent audacieux et certains ont marqué les esprits. On pense notamment au conte musical et poétique **"Féline"**, un spectacle de marionnettes émouvant porté par Isabelle BEDHET et Jean-Philippe HEMERY (**Compagnie Bulledartis**) et le pianiste Xavier FARO. « La compagnie est installée depuis 2019 en résidence à la MJC et nous sommes très fiers que ce spectacle unique soit né ici. »

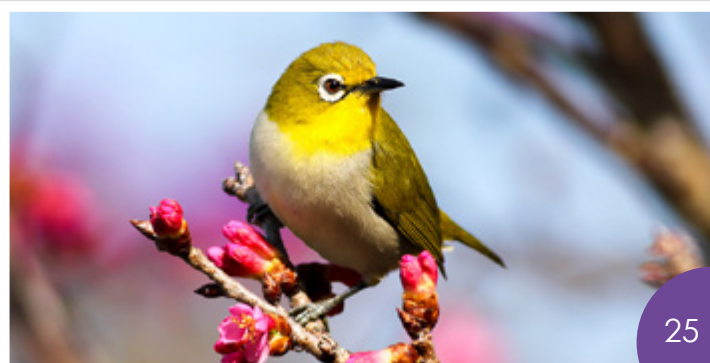
Un autre moment marquant de la saison culturelle à venir : la venue de la **compagnie Guillaume LOPEZ** en mars 2022 qui proposera un programme de "Médiation culturelle" avec les élèves de l'école maternelle Jean de La Fontaine à l'Isle-Jourdain. Pendant plusieurs jours, les enfants viendront voir et écouter l'œuvre de l'artiste mais aussi échanger et faire avec lui, une chanson ou une danse occitane. Philippe Lefillastre précise que « ces actions pédagogiques visent à familiariser les tout petits à la musique, à la culture en général. L'éducation artistique et culturelle est une source de développement et d'épanouissement, ce devrait donc être une priorité pour tous et pour la jeunesse en particulier. »

### **NOUVEAU : UN CLUB NATURE**

**Destiné aux enfants de 8 à 12 ans, la MJC invite les enfants à découvrir la nature et la biodiversité.**

Au programme : sortie en forêt pour apprendre à se servir d'une boussole, reconnaissance des plantes, construction de cabanes ou création d'objets naturels, etc. Ce club est mené en partenariat avec l'association Gascogne Nature Environnement, labellisée Centres Permanents d'Initiatives pour l'Environnement (CPIE) parce qu'elle œuvre en faveur de la protection de la nature et du Développement Durable à travers des actions de sensibilisation ou d'éducation à l'environnement et par l'accompagnement des territoires.

**Pour rejoindre le club, contactez la MJC :  
05 62 07 21 06 - [contact@mjclamaisoun.fr](mailto:contact@mjclamaisoun.fr)**





# OFFICE INTERCOMMUNAL DES SPORTS DES ACTIVITÉS ET DES PROJETS

Cette nouvelle saison sportive s'annonce passionnante pour l'équipe de l'OIS qui va lancer son projet d'école intercommunale multisports en direction des enfants âgés de 6 à 12 ans. Elle devrait voir le jour en janvier 2022.

### BIENTÔT UNE ÉCOLE MULTISPORTS

L'École Multisports Intercommunale (EMI) proposera aux enfants de 6 à 12 ans une approche de tous les sports sur une année. À mi-chemin entre l'éducation physique à l'école et l'éducation physique en club, l'EMI constitue la passerelle idéale permettant d'éveiller et susciter l'intérêt des enfants à la pratique des Activités Physiques et Sportives. Nicolas PUJO, coordinateur de l'OIS, explique que "l'objectif est de redonner le goût du sport à des enfants qui ont déserté les associations sportives. Une fois qu'ils auront (re)pris goût aux activités sportives, nous souhaitons pouvoir les réorienter vers les clubs sportifs avec lesquels nous travaillons en partenariat." L'équipe souhaite transmettre à ces enfants les valeurs du sport : la tolérance, le respect, le goût de l'effort et le plaisir de pratiquer. Aux beaux jours, ils mettront également l'accent sur les activités de pleine nature, source d'épanouissement et de développement personnel.

**Inscriptions : 05 62 62 67 43**

### ET TOUJOURS, LE SPORT SANTÉ ADAPTÉ !

L'équipe de l'OIS propose des séances d'activités physiques et sportives adaptées (cardio, tonification musculaire, stretching, relaxation,...) qui s'adressent à toute personne désireuse de reprendre une activité physique. Encadrés par Marion CUVILLIER, Max LEVIN et Anthony VANDERSNICK ces cours individualisés et de proximité, sont ouverts à tous les habitants de la Gascogne Toulousaine. Ils se déroulent de septembre à juin sur les communes de Ségoufielle, Endoufielle, Clermont-Savès, Monferran-Savès, Marestaing, Beaupuy, Lias, l'Isle-Jourdain et Auradé. L'été, les cours ont lieu en plein air autour du lac de L'Isle-Jourdain ou en milieu aquatique à la piscine intercommunale.

**Pour plus d'informations :**

**[oisgt.polesportsante@orange.fr](mailto:oisgt.polesportsante@orange.fr) - 05 62 62 67 43**

### Au fil de l'eau...

La saison aquatique 2021 a été impactée par la crise sanitaire mais aussi par la météo capricieuse de cet été. Le bilan des activités est quant à lui très positif :

➤ **90** enfants inscrits pour les cours de natation qui ont affiché complets. 2 créneaux supplémentaires ont donc été attribués au club de natation pour absorber la hausse des enfants à l'école de natation

➤ **72** enfants ont participé aux cours d'initiation, l'activité est en pleine progression,

➤ **363** personnes ont fréquenté les cours d'aquabike qui ont trouvé leur public,

➤ Enfin les cours d'aquagym ont attiré **343** personnes.



# PLAN DE CIRCULATION ET DE STATIONNEMENT DU CENTRE-BOURG DE **L'ISLE-JOURDAIN**

Tout l'enjeu du plan de circulation de la commune est de créer une vision stratégique afin que la mobilité soit un véritable levier de développement économique et de qualité de vie à l'échelle du territoire.

Cette démarche est dans la continuité du Plan de Mobilité Durable (PMD) initié par la Communauté de Communes de la Gascogne Toulousaine. En effet, le plan de circulation et de stationnement tiendra à la fois compte des prescriptions du PMD et des besoins spécifiques de la commune.

Les objectifs de ce document sont de proposer des aménagements afin :

- de fluidifier le trafic,
- d'optimiser le stationnement,
- de développer les déplacements actifs en créant des voies sécurisées,
- de développer la mise en accessibilité des espaces publics,
- d'embellir et de végétaliser le centre bourg.

Pour cela, l'étude qui permettra de produire le PDCS se compose de trois phases :

**Phase 1** : un diagnostic de la circulation et du stationnement du centre bourg (comptages routiers, études des différentes démarches engagées sur la commune, croisement des données du territoire...).

**Phase 2** : la réalisation du plan de circulation et de stationnement du centre bourg issu d'un choix fait parmi trois scénarios proposés suite au diagnostic.

**Phase 3** : la réalisation des fiches actions qui serviront de guide technique pour les chantiers à venir.

**Cette étude a débuté en octobre 2020 et se terminera en fin d'année 2021.**

Ce document constitue un enjeu majeur à la politique d'aménagement de la commune pour les années à venir.

Ce schéma de mobilité définit une véritable redistribution de l'espace public. Il s'accompagne d'un processus de concertation auprès des habitants et des acteurs locaux d'une part pour assurer l'appropriation et la faisabilité du projet et d'autre part pour s'inscrire dans le champ de réflexion et d'échanges déjà en œuvre sur le territoire.

Les élus tiendront des permanences en Mairie le samedi matin de 9h30 à 12h30 jusqu'au 27 novembre inclus. Vous pourrez échanger avec eux, ils enregistreront vos remarques.

## PLAN DE CIRCULATION



**Venez donner votre avis**

Permanences en mairie chaque samedi matin de 9h30 à 12h30 jusqu'au 27 novembre



[www.mairie-islejourdain.fr](http://www.mairie-islejourdain.fr)

# Retiens la Nuit...

Un projet sur le Pays Portes de Gascogne pour :

**Préserver la nuit et la biodiversité nocturne**

**Lancer un débat avec les élus et les habitants sur la question de l'éclairage public**

**Sensibiliser élus et citoyens sur les conséquences de la pollution lumineuse**

**Réduire significativement l'éclairage tout en conservant un éclairage efficace**

**Valoriser les efforts engagés grâce à une labellisation " Villes et villages étoilés "**

*Discuter, réfléchir, échanger sur la question de l'éclairage public et privé*