

# PLAN CLIMAT

## AIR-ENERGIE

## TERRITORIAL

### DE LA GASCOGNE TOULOUSAINE



*Plan climat : Un atout pour le territoire*



Par délibération du 19 décembre 2017, la CCGT a décidé de s'engager dans une démarche Plan Climat Air-Energie Territorial (PCAET). Obligatoire pour les EPCI de plus de 20 000 habitants, elle permet de contribuer, à notre échelle, aux efforts planétaires engagés pour lutter contre le changement climatique et représente l'opportunité de s'interroger sur l'avenir de notre territoire en menant une démarche stratégique vertueuse.

Comment anticiper les effets du changement climatique ? Comment réduire notre dépense énergétique ? Quel mode de déplacement pour demain ? Autant de questions qui ont été abordées lors de la construction du Plan Climat de la Gascogne Toulousaine.

Cette démarche a été menée en partenariat avec le Pays Portes de Gascogne et 4 autres collectivités voisines afin d'aboutir à un projet cohérent et complémentaire pour nos territoires. C'est aussi le fruit d'un long travail de concertation entre élus, habitants, partenaires qualifiés, associations et acteurs locaux.

Chacun de nous doit agir pour modifier ses habitudes et dessiner ainsi le territoire de demain.

Le climat est l'affaire de tous !

## Francis IDRAC

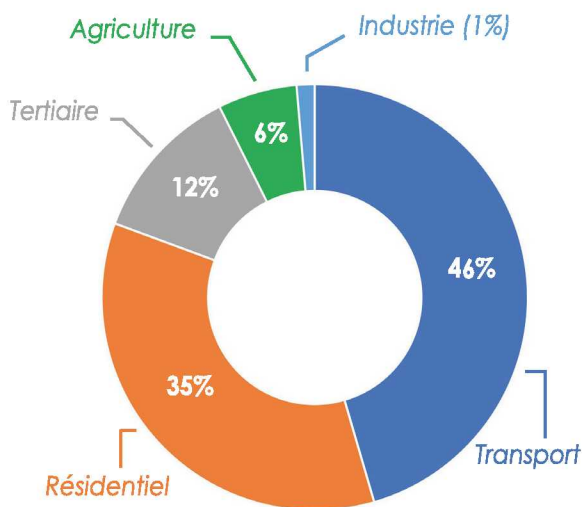
Président de la Communauté de Communes de la Gascogne Toulousaine

## Josianne DELTEIL

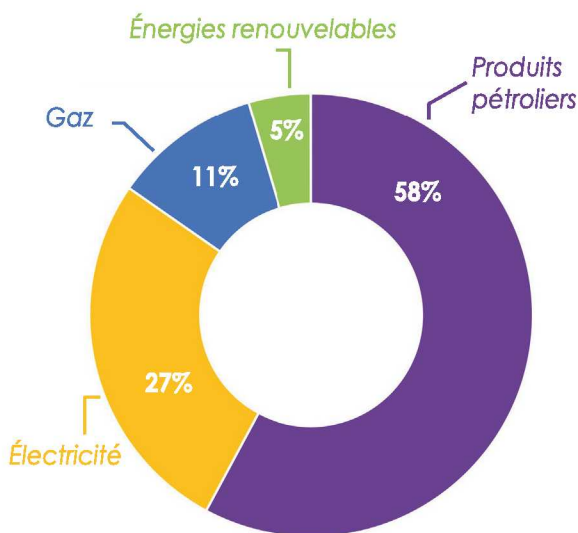
Vice-Présidente en charge de l'environnement

## Consommation énergétique du territoire

Nos déplacements représentent 45% de notre consommation



## Le pétrole est l'énergie la plus utilisée

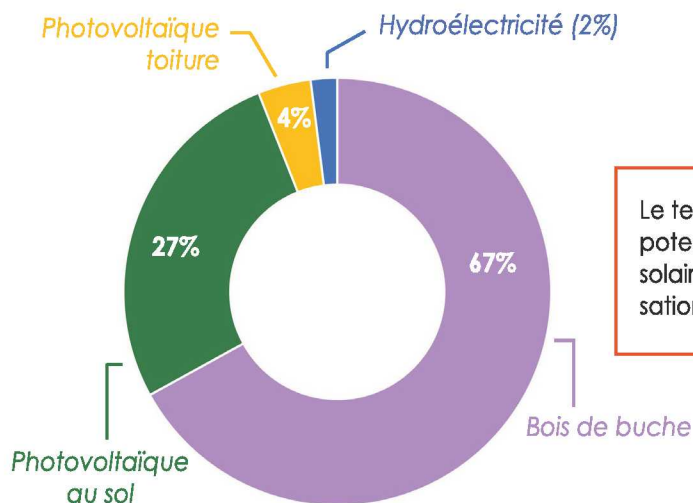


## Combien ça coûte ?

40 000 000 € dépensés en un an par le territoire pour importer de l'énergie.  
+ 500 €/habitant en 2030 si rien n'est fait.

## Production d'énergies renouvelables

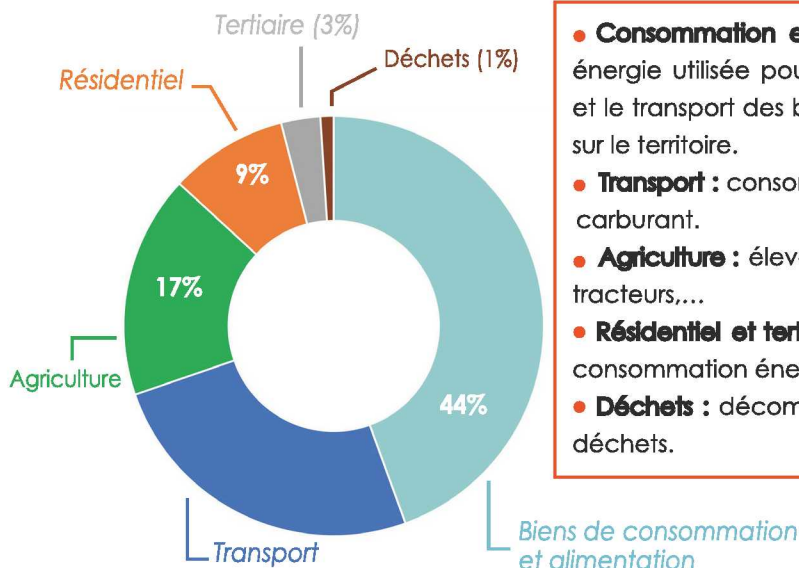
Les énergies renouvelables représentent seulement 9% de notre consommation annuelle



Le territoire bénéficie d'un fort potentiel de développement : solaire, géothermie, méthanisation, bois-énergie,...

## Émissions de gaz à effet de serre

44% des émissions de gaz à effet de serre proviennent de nos importations

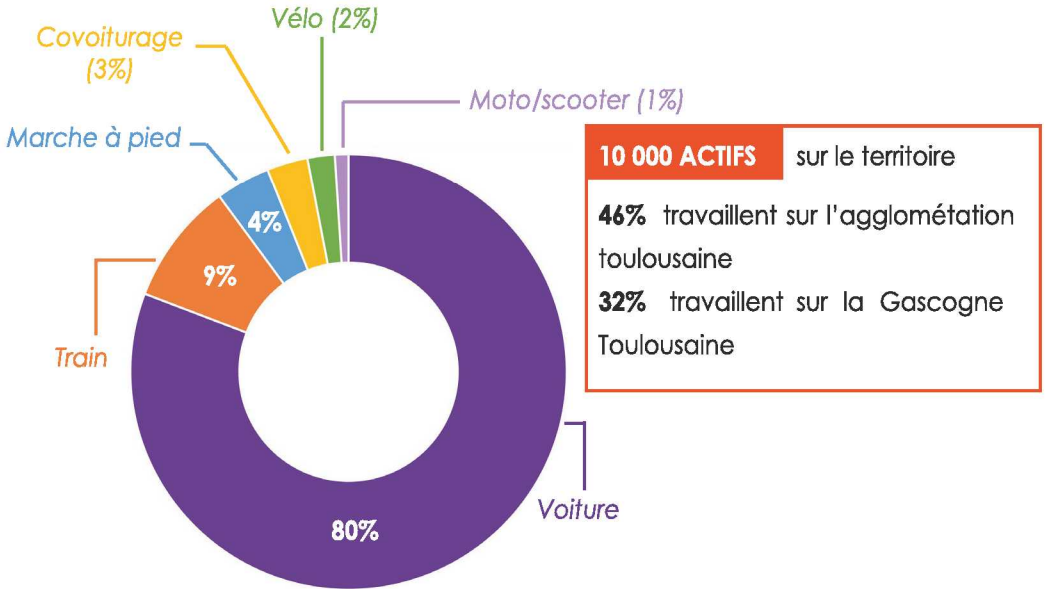


- **Consommation et alimentation** : énergie utilisée pour la construction et le transport des biens consommés sur le territoire.
- **Transport** : consommation de carburant.
- **Agriculture** : élevage, engrais, tracteurs,...
- **Résidentiel et tertiaire** : chauffage, consommation énergétique,...
- **Déchets** : décomposition des déchets.

# DIAGNOSTIC 2018 DU TERRITOIRE

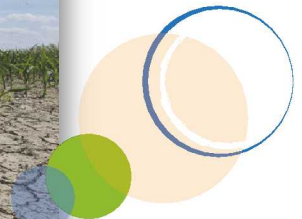
## Modes de transport des habitants du territoire pour se rendre au travail

Les modes de transport alternatifs à la voiture ne représentent que 20%



## LES CONSÉQUENCES CLIMATIQUES

- **Température** : Un futur climat proche de la Catalogne du Sud, voire de l'Andalousie pour les projections les plus pessimistes.
- **Eau** : Une baisse des débits annuels des cours d'eau allant jusqu'à - 40% et des risques de sécheresse accrus pour l'agriculture.
- **Biodiversité** : L'extinction des espèces et une fragilisation des écosystèmes.





# DEVENIR UN TERRITOIRE À ÉNERGIE POSITIVE

## Les objectifs du territoire à l'horizon 2050



**Réduire de 50%**

la consommation  
énergétique



**Réduire de 80%**

les émissions de  
gaz à effet de serre



**Multiplier par 5**

les énergies  
renouvelables



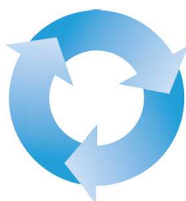
**Produire 100%**

de nos besoins  
énergétiques

Atteindre ces objectifs aura un impact positif sur l'économie du territoire, des habitants et des acteurs économiques.

- **Lutte contre la précarité énergétique**

- **Relocalisation de la production énergétique**



- **Diminution de la facture énergétique du territoire**

- **Création d'une économie locale**

## 120 ACTIONS ET 4 AXES STRATÉGIQUES

1

### AMÉNAGER DURABLEMENT LE TERRITOIRE

- > Maintenir la qualité environnementale du territoire
  - > Verdir les centre-bourgs
- > Favoriser les alternatives à la voiture thermique individuelle

2

### ACCOMPAGNER LES HABITANTS AU CHANGEMENT

- > Accompagner les habitants dans l'amélioration énergétique
- > Favoriser le développement des énergies renouvelables
- > Développer les nouvelles manières de construire

3

### ENGAGER LES COLLECTIVITÉS SUR DES POLITIQUES EXEMPLAIRES

- > Être exemplaire sur le patrimoine
- > Être animateur du territoire en tant que chef d'orchestre de la transition énergétique
- > Agir pour la qualité de l'air

4

### ACCOMPAGNER LES DÉMARCHES VERTUEUSES DES ACTEURS ÉCONOMIQUES

- > Développer les démarches environnementales, les labels d'entreprises et le tourisme
- > Développer les circuits courts
- > Mobiliser les agriculteurs sur les nouvelles pratiques agricoles

## Vers une mobilité durable...

### Un Plan de Mobilité Durable pour la Gascogne Toulousaine

La Gascogne Toulousaine réalise une étude pour planifier à court, moyen et long terme l'ensemble des actions et des travaux à mettre en place pour améliorer la mobilité sur son territoire. L'objectif est d'acter un plan cohérent et global et d'aller vers une mobilité multimodale. Cette étude est réalisée en partenariat avec les acteurs locaux et les habitants.



### La semaine européenne de la mobilité

En 2018, la Gascogne Toulousaine a décidé de participer pour la première fois à la semaine européenne de la mobilité. Chaque année, cette animation organisée en septembre, permet aux entreprises, administrations et habitants de relever des challenges pour améliorer leur mobilité.

## Agriculture et biodiversité

### Partenariat avec le monde agricole

La Gascogne Toulousaine, en partenariat avec le Groupement des Agriculteurs de la Gascogne Toulousaine (GAGT), accompagne financièrement et techniquement les agriculteurs du Bassin Versant de L'Hesteil à mettre en place les couverts végétaux, les bandes enherbées ou les doubles cultures sur les sols nus. L'intérêt est multiple :

- lutter contre l'érosion,
- développer l'activité biologique des sols,
- augmenter le stockage carbone dans les sols et améliorer ainsi la qualité de l'eau.

**Objectif : convertir 300 hectares en pratiques agricoles alternatives.**

### Végétalisation du centre-bourg de Marestaing

Depuis de nombreuses années, la commune a travaillé pour végétaliser son centre-bourg. La place de la voiture a été limitée grâce à un aménagement du bourg privilégiant les piétons.

Les automobilistes réduisent de fait leur vitesse. Les habitants prennent plaisir à se balader dans leur commune. Les végétaux ont également l'avantage de rafraîchir l'air, atout non négligeable au vu du changement climatique.



## Énergie

### Les projets d'énergies renouvelables sur le territoire

La Gascogne Toulousaine dispose de nombreux potentiels en énergie renouvelable (solaire, géothermie, méthanisation, bois énergie...). Plusieurs projets sont en cours d'étude : création d'une centrale solaire, d'un réseau de chaleur bois énergie, d'une centrale hydraulique, d'ombrières photovoltaïques ou de panneaux solaires sur toiture.

### Être acteur de la transition énergétique



Le collectif Énergie citoyenne œuvre pour porter des projets photovoltaïques sur le territoire. L'intérêt de cette association est de piloter localement, en lien avec des experts locaux, cette économie de l'énergie propre. La communauté de communes a souhaité accompagner ce projet en devenant actionnaire de la SAS Energie Citoyenne Pays Portes de Gascogne.

## Construction



### Un quartier expérimental bas carbone sur Lias



La commune de Lias a décidé de lancer une démarche innovante et expérimentale afin d'évaluer le bilan carbone des constructions, en anticipation de la réglementation thermique 2020 (RT 2020).

### Rénovation HQE à Razengues

La commune a décidé de rénover son ancienne école pour y construire la nouvelle mairie et la salle des fêtes. Accompagnée par son architecte, elle a lancé des travaux répondant aux critères d'une démarche Haute Qualité Environnementale (HQE) : isolation, énergie, construction durable.

## Devenir une collectivité exemplaire

### Un réseau d'éco-fonctionnaires

**14 éco-fonctionnaires** ont été désignés au sein de la communauté de communes pour mettre en place le tri des déchets, lutter contre le gaspillage du papier et limiter la consommation des fluides. Ils sensibilisent leurs collègues aux bonnes pratiques qui permettront à la Gascogne Toulousaine de devenir une collectivité exemplaire.

### Le label Cit'ergie

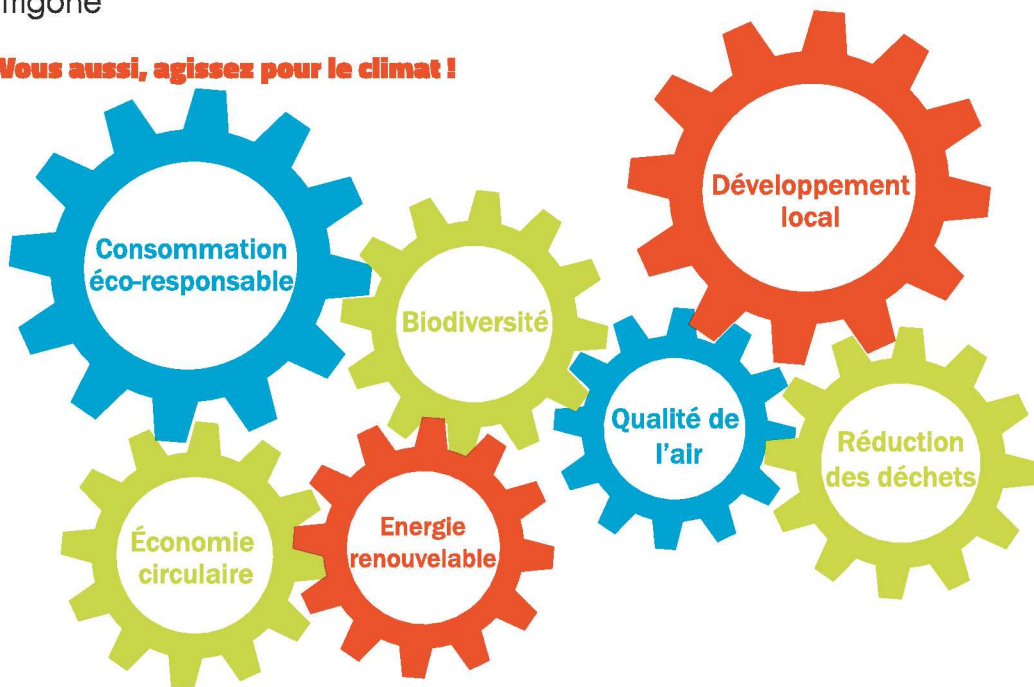
Portée par l'Agence de l'environnement et de la maîtrise de l'énergie (Ademe), Cit'Ergie est un outil d'évaluation des actions conduites par les collectivités en faveur de la transition énergétique. La CCGT s'est engagée dans cette démarche avec l'objectif d'obtenir la labellisation Cit'Ergie. Pour cela, elle s'appuie notamment sur son Plan Climat Air Energie Territorial.



# ILS PARTICIPENT AU PLAN CLIMAT

- Pays Portes de Gascogne
- Chambre d'Agriculture du Gers
- Chambre de Commerce et d'Industrie
- Chambre de Métiers et de l'Artisanat
- Syndicat Départemental d'Energies du Gers
- Trigone

**Vous aussi, agissez pour le climat !**



## AVEC LE SOUTIEN



PROJET COFINANCÉ PAR LE FONDS EUROPÉEN AGRICOLE POUR LE DÉVELOPPEMENT RURAL  
L'EUROPE INVESTIT DANS LES ZONES RURALES

## COMMUNAUTÉ DE COMMUNES DE LA GASCOGNE TOULOUSAINE

Rue Louis Aygobère - Z.A. du Pont Peyrin  
32600 L'ISLE-JOURDAIN  
[www.ccgascognetoulousaine.com](http://www.ccgascognetoulousaine.com)

Impression : **BCL** - Imprimé sur papier recyclé avec encres végétales.